



# MỞ LỐI ĐI RIÊNG



# NỘI DUNG



## 01 GIỚI THIỆU

- 06 Tầm nhìn - Giá trị
- 08 Thông điệp của Chủ tịch HĐQT
- 10 Thông điệp của Tổng Giám đốc
- 12 Hội đồng Quản trị và Ban Điều hành
- 14 Ban Kiểm soát

## 02 CHIẾN LƯỢC & VẬN HÀNH

- 18 Câu chuyện của chúng tôi
- 20 Công ty con và liên kết
- 21 Tổng quan về Công ty
- 28 Các hoạt động
- 34 Hoạt động kinh doanh
- 36 Trách nhiệm xã hội - Cam kết của chúng tôi
- 38 Hoạt động cộng đồng

## 03 BÁO CÁO QUẢN TRỊ

- 42 Môi trường kinh doanh
- 44 Hoạt động tài chính
- 46 Quản trị rủi ro
- 47 Các cuộc họp và Nghị quyết của HĐQT

## 04 BÁO CÁO TÀI CHÍNH HỢP NHẤT

- 51 Thông tin chung
- 52 Báo cáo của Ban Tổng Giám đốc
- 53 Báo cáo kiểm toán độc lập
- 54 Bảng cân đối kế toán hợp nhất
- 57 Báo cáo kết quả hoạt động kinh doanh hợp nhất
- 58 Báo cáo lưu chuyển tiền tệ hợp nhất
- 60 Thuyết minh báo cáo tài chính hợp nhất



## 01 GIỚI THIỆU

- 06 Tầm nhìn - Giá trị
- 08 Thông điệp của Chủ tịch HĐQT
- 10 Thông điệp của Tổng Giám đốc
- 12 Hội đồng Quản trị và Ban Điều hành
- 14 Ban Kiểm soát



## TẦM NHÌN



Vocarimex là Tổng Công ty cung ứng nguyên liệu dầu thực vật chuyên dụng cho các công ty sản xuất chế biến có sử dụng nguyên liệu dầu như ngành Công nghiệp thực phẩm, dược, sữa, bánh kẹo, thủy sản... hàng đầu Việt Nam. Tất cả các hoạt động của chúng tôi đều hướng đến mục tiêu mang đến cho khách hàng những sản phẩm tốt nhất về chất lượng và dịch vụ. Tại thị trường trong nước, Vocarimex đẩy mạnh phát triển kênh Công nghiệp và Thương mại, phát triển các dòng nguyên liệu dầu chuyên dụng cho các công ty sản xuất có sử dụng dầu trên khắp Việt Nam. Với thị trường Xuất khẩu, sản phẩm của Vocarimex hiện diện ở nhiều quốc gia trên thế giới.

## GIÁ TRỊ

### CON NGƯỜI

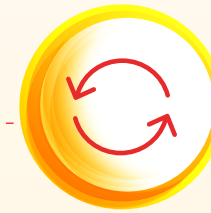


Con người là tài sản quan trọng nhất của Tập đoàn KIDO và tại Vocarimex cũng không ngoại lệ. Chúng tôi luôn đặt sự quan tâm đến người lao động lên hàng đầu và xây dựng môi trường làm việc năng động, tạo mọi điều kiện để phát huy sự tự tin, sáng tạo, năng động trong công việc. Hiện nay, Vocarimex có đội ngũ nhân sự nòng cốt, am hiểu chuyên môn và toàn tâm trong việc tạo dựng giá trị, mang đến lợi ích cao nhất cho cổ đông.

### KHÁCH HÀNG



Khách hàng là giá trị cốt lõi của doanh nghiệp, Vocarimex nỗ lực mang đến cho khách hàng những sản phẩm và dịch vụ tốt nhất hướng đến mục tiêu phát triển doanh nghiệp. Tại Vocarimex, chúng tôi luôn không ngừng nỗ lực để phát triển đúng sản phẩm và cung cấp dịch vụ chuyên nghiệp để tối đa hóa lợi ích cho khách hàng. Đối tượng khách hàng của Vocarimex chủ yếu là các doanh nghiệp hoạt động trong lĩnh vực sản xuất, do vậy chúng tôi cam kết những sản phẩm đảm bảo chất lượng nhất, an toàn cùng dịch vụ hoàn hảo.



### ĐỔI MỚI

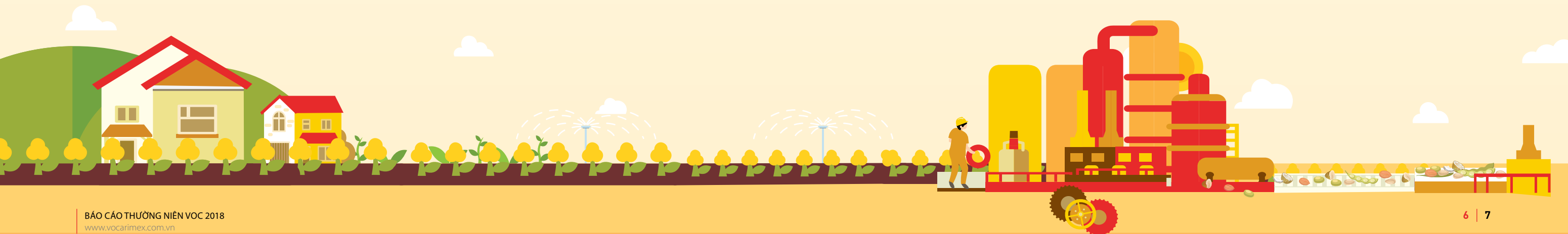
Không ngừng đổi mới chính là yếu tố then chốt khẳng định tính tiên phong và sự năng động của Vocarimex trước những vấn đề cạnh tranh trên thị trường và nhanh chóng bắt kịp mọi xu hướng thay đổi từ nhu cầu khách hàng. Tại Vocarimex, chúng tôi luôn cố gắng mang đến sự sáng tạo hiệu quả nhất trong lĩnh vực Vocarimex đang kinh doanh, đồng thời tăng cường mở rộng quan hệ hợp tác từ nhà cung cấp đến từng đối tác chiến lược.

### CHẤT LƯỢNG SẢN PHẨM

Đến từ những nỗ lực của đội ngũ nhân sự và văn hóa sáng tạo mà Vocarimex đang nuôi dưỡng, những sản phẩm và dịch vụ mà Vocarimex mang đến cho khách hàng là một phần giá trị cốt lõi trong chuỗi giá trị của Tổng Công ty. Chúng tôi không chỉ đảm bảo mang đến những sản phẩm tốt nhất mà còn là đơn vị dẫn đầu về chất lượng dịch vụ.

### CỘNG ĐỒNG

Vocarimex luôn ưu tiên hàng đầu cho các hoạt động sản xuất kinh doanh, nhưng vẫn luôn ý thức về các tác động của chúng tôi đối với môi trường và cộng đồng. Chúng tôi cam kết hạn chế tối đa tất cả những ảnh hưởng bất lợi về môi trường và luôn chủ động mang đến những điều tốt đẹp nhất cho cộng đồng và xã hội.







## THÔNGIỆP CỦA CHỦ TỊCH HỘI ĐỒNG QUẢN TRỊ

“

**ĐẶT MỤC TIÊU DUY TRÌ TỐC ĐỘ TĂNG TRƯỞNG VÀ CHIẾM LĨNH THỊ TRƯỜNG KÊNH CÔNG NGHIỆP, CHÚNG TÔI ĐANG ĐẨY MẠNH NGHIÊN CỨU SẢN PHẨM, HOÀN THIỆN HỆ THỐNG CHUỖI CUNG ỨNG, KHAI THÁC LỢI THẾ VỀ MỐI QUAN HỆ VỚI CÁC DOANH NGHIỆP TRONG LĨNH VỰC SẢN XUẤT TỪ TẬP ĐOÀN KIDO ĐỂ GIA TĂNG LỢI THẾ CẠNH TRANH.**

”

### Kính thưa Quý Cổ đông,

Năm 2018, những biến động từ kinh tế, chính trị trên thế giới đã ảnh hưởng lớn đến hoạt động sản xuất kinh doanh của các doanh nghiệp trong nước. Mặc dù nền kinh tế toàn cầu năm 2018 vẫn tiếp tục tăng trưởng, tuy nhiên, đà tăng trưởng đã bị chậm lại. Chiến tranh thương mại giữa Mỹ và Trung Quốc diễn ra ngày càng gay gắt đã làm cho tỷ giá biến động, kéo theo đó là sự biến động mạnh và đột ngột giảm sâu của giá nguyên vật liệu dầu thô. Cùng với đó là những tác động từ việc Nhà nước đưa mức thuế tự vệ nhập khẩu dầu trở về 0% từ tháng 5/2017 đã ảnh hưởng không nhỏ đến hoạt động sản xuất kinh doanh của Vocarimex trong năm 2018.

Nhằm giảm thiểu tác động từ các yếu tố môi trường, kinh tế, chính trị lên hoạt động sản xuất kinh doanh của Công ty, chúng tôi quyết định quy hoạch mô hình hoạt động

của Vocarimex để phù hợp với xu hướng thị trường dầu ăn trong nước. Vocarimex tiến hành dịch chuyển từ đơn vị có thể mạnh trong lĩnh vực cung cấp nguyên vật liệu thô, dầu ăn Thương mại sang nhà cung cấp các sản phẩm dầu công thức chuyên biệt cho các doanh nghiệp sản xuất, đồng thời mở rộng lĩnh vực Xuất khẩu dầu. Cụ thể:

#### Kênh Thương mại

Ở thời điểm hiện tại, mảng dầu ăn nguyên liệu cho kênh Thương mại vẫn chiếm phần lớn tỷ trọng doanh thu của Vocarimex. Tuy nhiên, những ảnh hưởng từ việc gỡ bỏ hàng rào thuế quan nhập khẩu dầu và những biến động của giá dầu trước những tác động từ chính trị, kinh tế thế giới sẽ khiến lợi thế trước đây của Vocarimex không còn đáng kể.

Thêm vào đó, để giảm thiểu rủi ro trực tiếp từ biến động giá nguyên liệu, chúng tôi sẽ tiến hành dịch chuyển sang lĩnh vực dầu cho kênh Công nghiệp và mở rộng khai thác thị trường dầu Xuất khẩu với giá trị cao hơn. Trong giai đoạn đầu, sự sụt giảm doanh thu của mảng Thương mại sẽ chưa bù đắp được bởi mảng Công nghiệp và Xuất khẩu do việc đầu tư kênh, hệ thống và việc thiết lập các mối quan hệ cần một quá trình lâu dài.

#### Kênh Công nghiệp

Thị trường dầu ăn Việt Nam hiện có quy mô hơn 15.000 tỷ đồng, phân hóa theo 4 phân khúc chính: Dầu đóng chai, Thương mại, Công nghiệp và Xuất khẩu. Trong đó, phân khúc khách hàng Công nghiệp chiếm hơn 1/3 tỷ trọng quy mô ngành và có xu hướng tăng mạnh do sự mở rộng liên tục của các doanh nghiệp trong ngành tiêu dùng nhanh (FMCG). Đây chính là cơ sở nền tảng cho sự phát triển của Vocarimex trên thị trường dầu ăn Công nghiệp trong thời gian tới. Trọng tâm của kênh Công nghiệp tại Vocarimex là khối doanh nghiệp ngành FMCG, có nhu cầu cao về công thức dầu chuyên biệt để sản xuất thành phẩm trong các ngành hàng như: Chế biến thủy sản, sữa, mì gói, đồ hộp... Đặt mục tiêu duy trì tốc độ

tăng trưởng và chiếm lĩnh thị trường kênh Công nghiệp, chúng tôi đang đẩy mạnh nghiên cứu sản phẩm, hoàn thiện hệ thống chuỗi cung ứng, khai thác lợi thế về mối quan hệ với các doanh nghiệp trong lĩnh vực sản xuất từ Tập đoàn KIDO để gia tăng lợi thế cạnh tranh.

#### Kênh Xuất khẩu

Hiện tại, Vocarimex là doanh nghiệp đứng đầu về kim ngạch Xuất khẩu dầu ăn tại Việt Nam (\*). Sản phẩm của Vocarimex đã xuất hiện ở nhiều quốc gia có yêu cầu về tiêu chuẩn về chất lượng cao như: New Zealand, Trung Quốc, Nhật Bản, Hàn Quốc, Bắc Triều Tiên,... Cơ hội mở rộng thị trường thông qua việc hội nhập kinh tế giữa các quốc gia, chúng tôi chủ động đẩy mạnh việc tìm kiếm và xây dựng mối quan hệ để Xuất khẩu sang các thị trường tiềm năng như: Mỹ, Phillipine... Ngoài việc đáp ứng các tiêu chuẩn Xuất khẩu khắt khe (ISO, HACCP), Vocarimex nghiên cứu và phát triển nhóm sản phẩm đặc thù, đáp ứng các tiêu chuẩn chuyên biệt của từng thị trường tiềm năng khác nhau như: Tiêu chuẩn KOSHER để Xuất khẩu sang các thị trường Trung Đông, Do Thái; Tiêu chuẩn HALAL phục vụ Xuất khẩu sang các quốc gia theo đạo Hồi...

#### Thưa Quý Cổ đông,

Với những thay đổi định hướng phát triển, Vocarimex hứa hẹn sẽ mở ra nhiều cơ hội phát triển trong tương lai nhưng đi cùng đó là những khó khăn và thách thức của cả đội ngũ chúng tôi trong giai đoạn hiện tại. Do vậy, chúng tôi mong rằng Vocarimex sẽ tiếp tục nhận được sự tin tưởng, đồng hành và sự hợp tác bền chặt của Quý cổ đông, Nhà đầu tư, Đối tác, Nhà cung cấp và sự phối hợp chặt chẽ của đội ngũ CBCNV để Vocarimex hoàn thành các kế hoạch đề ra. Đồng thời, sự ủng hộ của Quý vị sẽ là nguồn động lực lớn để đưa Vocarimex tiếp tục phát triển mạnh mẽ, bền vững trong chặng đường tiếp theo.

Cuối cùng, tôi kính chúc Quý Cổ đông dồi dào sức khỏe và gặt hái nhiều thành công.

#### TRẦN KIM THÀNH

Chủ tịch Hội đồng Quản trị  
Tổng Công ty Công nghiệp Dầu thực vật Việt Nam – CTCP

(\* Nguồn: Tổng cục Hải Quan Việt Nam.





## DOANH THU THUẦN (Tỷ đồng)

 **4.357**

### Kính thưa Quý Cổ đông,

Sau hơn 43 năm hiện diện tại thị trường Việt Nam, Vocarimex là doanh nghiệp hoạt động trong lĩnh vực sản xuất kinh doanh dầu thực vật và đầu tư vào các doanh nghiệp có liên quan trong lĩnh vực dầu ăn. Bên cạnh thế mạnh về nền tảng xuất nhập khẩu dầu ăn cùng kinh nghiệm hoạt động trong lĩnh vực tinh luyện và kinh doanh nguyên liệu dầu thực vật tại Việt Nam, tích hợp cùng hệ thống quản trị chuyên sâu và hiện đại từ Tập đoàn KIDO, chúng tôi đã có những thay đổi đáng kể trên thị trường dầu ăn trong thời gian qua.

Năm 2018, chúng tôi đã thực hiện tái cấu trúc mô hình kinh doanh, đưa Vocarimex trở thành nhà cung cấp các sản phẩm dầu chuyên dụng theo yêu cầu của khách hàng, mở ra hướng đi mới trong lĩnh vực dầu ăn Công nghiệp. Đây là biện pháp để giảm thiểu các ảnh hưởng, khi lĩnh vực dầu ăn Thương mại đang cạnh tranh ngày càng khốc liệt do hàng rào thuế tự vệ nhập khẩu dầu không còn.

**Về chiến lược thị trường,** sau quá trình chuyển đổi mục tiêu cùng nhiều kế hoạch tăng trưởng, chúng tôi đã tăng cường gắn kết chặt chẽ cùng các đơn vị thành viên trong Tập đoàn KIDO thực thi chiến lược **“Làm thị trường theo từng khu vực”**. Từ việc phân tích, cắt lớp và phân loại thị trường theo từng khu vực, chúng tôi không chỉ xác lập chính sách tiếp cận khách hàng phù hợp và toàn diện hơn mà còn xây dựng cơ sở dữ liệu để nghiên cứu và phát triển thành công các sản phẩm chuyên biệt cho từng nhóm khách hàng mục tiêu, phù hợp với nhu cầu và đặc thù của từng ngành hàng sản xuất.

**Về cơ chế vận hành,** chúng tôi đã đẩy nhanh quá trình tái cấu trúc mô hình quản trị, hệ thống hóa quy trình hoạt động, quy hoạch hệ thống logistic. Kết quả năm 2018, Vocarimex đã giảm được 25% chi phí quản lý và bán hàng so với cùng kỳ.

Tuy nhiên, các tác động từ thị trường thế giới như tỷ giá biến động mạnh, giá dầu giảm sâu và đột ngột, mức độ cạnh tranh cao đã tác động mạnh đến mảng kinh doanh Thương mại của Vocarimex. Đồng thời, việc tái cấu trúc danh mục đầu tư tài chính, thực hiện tiến trình giải thể công ty con hoạt động kém hiệu quả cũng đã làm phát sinh khoản chi phí lớn. Kết thúc năm tài chính 2018, Vocarimex ghi nhận Doanh thu thuần đạt 4.357 tỷ đồng, Lợi nhuận trước thuế ghi nhận hơn 260 tỷ đồng, lần lượt hoàn thành 91% và 86% kế hoạch đề ra.

Ở lĩnh vực bán hàng kênh Công nghiệp và Xuất khẩu, tốc độ tăng trưởng của Vocarimex lần lượt đạt 34,8% và 14,8%. Chúng tôi đã đặc biệt chú trọng phát triển hệ thống kênh Công nghiệp, duy trì mối quan hệ bền vững với khách hàng hiện hữu, tăng cường tìm kiếm và mở rộng hệ thống khách hàng mới trong nhiều lĩnh vực khác nhau như: Sữa, bánh kẹo, mì ăn liền và mỹ phẩm. Kênh Xuất khẩu bước đầu tiến vào thị trường New Zealand, Trung Quốc và chuẩn bị tiến vào các thị trường mới như Philippine, Mỹ, Myanmar thông qua việc tìm kiếm các đối tác, tham gia các hội chợ chào bán sản phẩm.

### Quý Cổ đông thân mến,

Hiện quá trình đầu tư và mở rộng hiệu quả hoạt động của kênh Công nghiệp và Xuất khẩu đang được thực hiện. Tuy nhiên, kết quả đạt được sẽ cần một quá trình lâu dài bởi việc đầu tư cho hệ thống, xây dựng mối quan hệ bền chặt với đối tác trong và ngoài nước cần một quá trình lâu dài. Chúng tôi sẽ nỗ lực để sớm hoàn thiện hệ thống vận hành tối ưu, xây dựng nền tảng vững chắc, tạo đà tăng trưởng cho những năm tiếp theo.

Năm 2019, Vocairmex đặt mục tiêu giữ vững vị thế Tổng Công ty cung ứng nguyên liệu dầu hàng đầu thị trường trong nước và khu vực. Chúng tôi tiếp tục thực hiện chuyển dịch ngành hàng, phân hóa cụ thể vai trò và mục tiêu của từng lĩnh vực hoạt động hiện tại cũng như thiết lập vai trò chiến lược của Vocarimex trong hệ sinh thái Tập đoàn KIDO.

### Kênh Công nghiệp,

Đặt mục tiêu chinh phục thị trường dầu kênh Công nghiệp có quy mô tiêu thụ 500.000 tấn mỗi năm, trở thành nhà cung cấp dầu thực vật số 1 tại Việt Nam, Vocarimex sẽ tiếp tục đầu tư nâng cấp và chuẩn hóa hệ thống phân phối. Chúng tôi sẽ bắt đầu thiết lập mô hình kinh doanh theo nhóm ngành hàng, xây dựng mô hình riêng cho từng ngành hàng, thiết kế nhóm sản phẩm dầu có công thức chuyên biệt theo đúng nhu cầu và đặc thù sử dụng của từng nhóm ngành khác nhau, từng bước tiếp cận nhóm khách hàng mục tiêu, gia tăng độ phủ, mở rộng quy mô và chiếm lĩnh thị trường.

### Kênh Xuất khẩu,

Tiếp tục khai thác lợi thế quy mô và nền tảng kinh nghiệm chuyên sâu, Vocarimex sẽ tăng cường phát triển hoạt động Xuất khẩu trong năm 2019, duy trì tốc độ tăng trưởng mạnh mẽ. Chúng tôi sẽ tiếp tục củng cố và duy trì hoạt động Xuất khẩu vào các thị trường hiện hữu, tích cực thâm nhập vào các thị trường mới thông qua dòng sản phẩm đóng chai, thuộc phân khúc cao cấp, được nghiên cứu, thiết kế phù hợp với nhu cầu và thị hiếu tại thị trường mục tiêu.

### Mảng Kinh doanh Thương mại,

Chúng tôi sẽ đẩy mạnh công tác dự báo, theo dõi sát sao thông tin nhằm kiểm soát hiệu quả mọi tác động từ thị trường, nhanh chóng xử lý trước những chuyển biến của thị trường. Đặc biệt, việc chủ động xây dựng quy trình phối hợp cùng đối tác, khách hàng không chỉ góp phần tối đa hóa chất lượng sản phẩm và dịch vụ mà còn hỗ trợ tích cực cho việc xây dựng kế hoạch theo tháng, quý,... từ đó kiểm soát tối đa tồn kho nhưng vẫn đảm bảo năng lực cung ứng theo đúng yêu cầu của khách hàng.

### Kính thưa Quý Cổ đông,

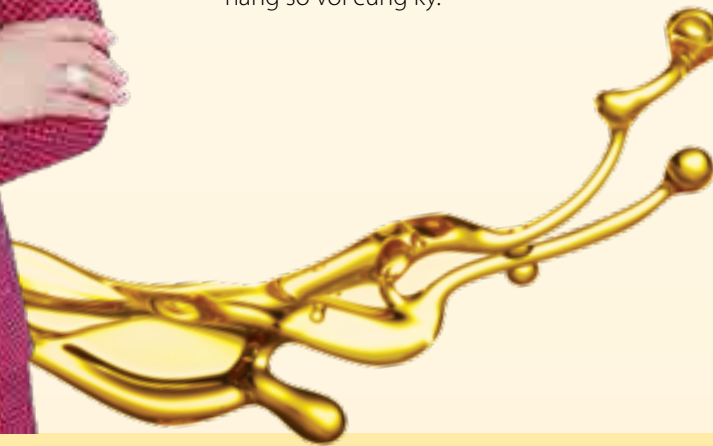
Với năng lực của mình trong lĩnh vực kinh doanh dầu, Vocarimex sẽ cùng các công ty thành viên trong lĩnh vực dầu ăn cùng hiện thực mục tiêu của Tập đoàn KIDO, đưa KIDO trở thành nhà nhập khẩu, kinh doanh dầu thực vật lớn mạnh nhất Việt Nam thông qua lợi thế về cảng biển chuyên dụng, hệ thống bồn chứa trữ lượng lớn, thế mạnh logistic và chuỗi cung ứng quy mô... Nhanh chóng thiết lập vai trò nòng cốt trong chuỗi giá trị của Tập đoàn, khẳng định vị thế của mình trên những lĩnh vực mà chúng tôi tham gia và tiếp tục thể hiện vai trò của Tổng Công ty cung ứng nguyên liệu dầu thực vật Việt Nam.

Nhìn về chặng đường phát triển của Vocarimex, tôi đặc biệt trân trọng sự đồng hành, ủng hộ từ Quý Nhà đầu tư, Quý Cổ đông, Đối tác, Nhà cung cấp và đội ngũ CBCNV... Chính sự tin tưởng, ủng hộ của Quý vị đã góp phần quan trọng vào sự phát triển của Vocarimex như hiện nay. Trên bước đường phát triển mới, chúng tôi rất mong Quý Cổ đông sẽ tiếp tục giữ vững niềm tin, sát cánh cùng Vocarimex chinh phục những mục tiêu cao hơn.

Sau cùng, tôi kính chúc Quý Cổ đông thật nhiều sức khỏe, thành công và hạnh phúc.

### NGUYỄN THỊ XUÂN LIỄU

Tổng Giám đốc  
Tổng Công ty Công nghiệp Dầu thực vật Việt Nam – CTCP







## HỘI ĐỒNG QUẢN TRỊ VÀ BAN ĐIỀU HÀNH



### Ông TRẦN KIM THÀNH

Chủ tịch Hội đồng Quản trị  
Tổng Công ty Công nghiệp Dầu thực vật Việt Nam – CTCP

Ông Thành được bổ nhiệm vị trí Chủ tịch HĐQT Tổng Công ty Vocarimex từ năm 2014 và dẫn dắt quá trình tái cấu trúc Tổng Công ty phát triển thành đơn vị hàng đầu trong ngành Dầu thực vật Việt Nam.

Ông Thành là doanh nhân nhiều kinh nghiệm trong quản lý và điều hành kinh doanh. Là thành viên đồng sáng lập kiêm Chủ tịch Hội đồng Quản trị Tập đoàn KIDO, bằng kinh nghiệm và chiến lược sắc bén của mình, ông đã góp phần quan trọng trong việc dẫn dắt Tập đoàn KIDO trở thành một trong những Tập đoàn thực phẩm hàng đầu tại Việt Nam.

Bên cạnh vai trò là Chủ tịch Hội đồng Quản trị Tập đoàn KIDO, ông còn là thành viên Hội đồng Quản trị của rất nhiều tập đoàn quy mô khác hoạt động trong lĩnh vực kinh tế tư nhân.



### Ông TRẦN LỆ NGUYÊN

Thành viên Hội đồng Quản trị  
Tổng Công ty Công nghiệp Dầu thực vật Việt Nam – CTCP

Là doanh nhân thành đạt, nhà lãnh đạo quyết đoán với những thành tích kinh doanh nổi bật trong nhiều thập niên qua. Ông Nguyên là thành viên đồng sáng lập và là Phó Chủ tịch kiêm Tổng Giám đốc của Tập đoàn KIDO. Dưới sự điều hành của ông, KIDO trở thành một trong những thương hiệu nổi tiếng nhất Việt Nam, sở hữu danh mục sản phẩm phong phú và dẫn đầu thị trường. Ngoài ra, ông cũng rất thành công trong một loạt các thương vụ M&A nổi tiếng tại Việt Nam.

Ông hiện là Ủy viên Ban chấp hành Phòng Thương mại và Công nghiệp Việt Nam (VCCI), Ủy viên Ủy Ban Mặt trận Tổ quốc Thành phố Hồ Chí Minh và là thành viên Hội đồng Quản trị của nhiều công ty lớn khác tại Việt Nam.



### Bà NGUYỄN THỊ XUÂN LIỄU

Thành viên Hội đồng Quản trị &  
Tổng Giám đốc điều hành  
Tổng Công ty Công nghiệp  
Dầu thực vật Việt Nam – CTCP

Bà Liễu đã gắn bó với Tập đoàn KIDO từ năm 2014 và hiện nay đang là Phó Tổng Giám đốc Tập đoàn KIDO, Chủ tịch Hội đồng thành viên Golden Hope Nhà Bè, Thành viên Hội đồng Quản trị Công ty Cổ phần Dầu thực vật Tường An, Tổng Giám đốc Tổng Công ty Công nghiệp Dầu thực vật Việt Nam – CTCP (Vocarimex).

Bà là Tiến sĩ Kinh tế có nhiều năm kinh nghiệm và giữ các vị trí quản lý cấp cao về Tài chính của hệ thống Ngân hàng Thương mại Việt Nam.

Bà đã vinh dự được nhận bằng khen của Thủ tướng Chính phủ, bằng khen của các Bộ, Ngành, giải thưởng Doanh nhân Việt Nam, giải thưởng Bông Hồng Vàng và Huân chương Lao động của Chủ tịch nước trao tặng.



### Ông ĐINH QUỐC HƯNG

Thành viên Hội đồng Quản trị &  
Phó Tổng Giám đốc điều hành  
Tổng Công ty Công nghiệp  
Dầu thực vật Việt Nam – CTCP

Ông Hưng là thành viên Hội đồng Quản trị & Phó Tổng Giám đốc điều hành Tổng Công ty Công nghiệp Dầu thực vật Việt Nam – CTCP (Vocarimex). Ông Hưng tốt nghiệp Cử nhân Kinh tế Đối ngoại tại Đại học Ngoại thương TP. HCM. Ông đã gắn bó với Vocarimex từ năm 1988 và đã nắm giữ nhiều vị trí quan trọng khác nhau. Bằng nhiều kinh nghiệm thực tiễn trong lĩnh vực điều hành kinh doanh và quản lý chuỗi cung ứng, ông đã góp phần quan trọng vào việc xây dựng và phát triển Vocarimex lớn mạnh như ngày hôm nay.

Với nhiều đóng góp cho ngành, ông đã vinh dự đón nhận Huân chương Lao động Hạng III, bằng khen của Thủ tướng Chính phủ trao tặng, bằng khen của Bộ Công Thương và nhiều bằng khen khác của các Cấp, Ngành.



### Ông NGUYỄN HÙNG CƯỜNG

Thành viên Hội đồng Quản trị &  
Phó Tổng Giám đốc điều hành  
Tổng Công ty Công nghiệp  
Dầu thực vật Việt Nam – CTCP

Là một trong những thành viên có thâm niên, với hơn 29 năm làm việc tại Vocarimex, ông Cường là người giàu kinh nghiệm quản lý, điều hành mà trọng tâm là công tác tài chính, kế toán tại Tổng Công ty. Ông Cường có bằng Thạc sĩ Kinh tế. Bằng kinh nghiệm và cách tư duy thực tiễn của mình, ông đã có nhiều đóng góp quan trọng vào sự phát triển và thành công của Vocarimex.

Với những đóng góp của mình, ông đã vinh dự được tặng Huân chương Lao động Hạng III, bằng khen của Thủ tướng Chính phủ, bằng khen của Bộ Công Thương, Bộ Tài chính, danh hiệu Chiến sĩ Thi đua toàn quốc và nhiều bằng khen khác của các Cấp, Ngành.





**Bà NGUYỄN THỊ TRANG**

**Trưởng Ban Kiểm soát  
Tổng Công ty Công nghiệp Dầu thực vật Việt Nam – CTCP**

Bà Trang là người giàu kinh nghiệm về quản lý tài chính, quản lý danh mục đầu tư. Bà đã tham gia triển khai chiến lược cho các thương vụ mua bán, sáp nhập của Tập đoàn KIDO, thực hiện quản lý dòng tiền, huy động vốn cũng như các dự án tái cấu trúc của Tập đoàn.

Bà Trang tốt nghiệp Cử nhân chuyên ngành Kế toán – Kiểm toán. Hiện nay, bà đảm nhiệm vị trí Giám đốc Đầu tư của Tập đoàn KIDO; Thư ký Hội đồng Quản trị của Công ty Cổ phần Dầu thực vật Tường An; Thành viên Ban kiểm soát Công ty Cổ phần Thực phẩm Đông lạnh KIDO.



**Bà HUỖNH NGỌC NỮ PHƯƠNG NGA**

**Thành viên Ban Kiểm soát  
Tổng Công ty Công nghiệp Dầu thực vật Việt Nam – CTCP**

Bà Nga tốt nghiệp Cử nhân chuyên ngành Tài chính, gia nhập Tổng Công ty Công nghiệp Dầu thực vật Việt Nam – CTCP (Vocarimex) với vị trí Trưởng phòng Kiểm soát nội bộ. Bà Nga có nhiều kinh nghiệm về tài chính, quản lý danh mục đầu tư, quản lý nhân sự và điều hành kinh doanh.

Bà đã đảm nhiệm những vị trí quan trọng tại các doanh nghiệp quốc doanh như Phó trưởng phòng Khách hàng, Trưởng phòng Tổ chức tại Vietinbank, Giám đốc Chi nhánh tại GP Bank.

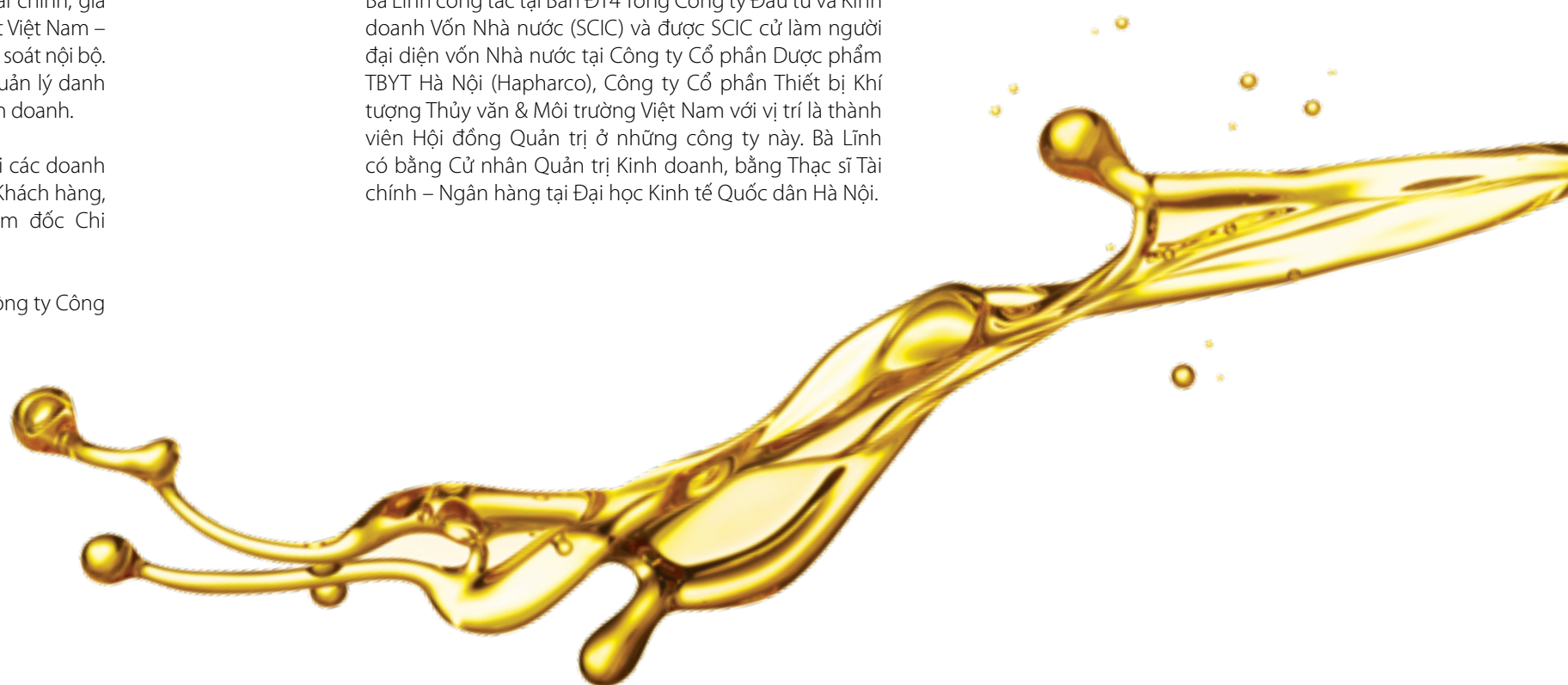
Hiện tại, bà Nga là Giám đốc Nhân sự Tổng Công ty Công nghiệp Dầu Thực vật Việt Nam – CTCP.



**Bà TRẦN THỊ HỒNG LĨNH**

**Thành viên Ban Kiểm soát  
Tổng Công ty Công nghiệp Dầu thực vật Việt Nam – CTCP**

Bà Linh công tác tại Ban ĐT4 Tổng Công ty Đầu tư và Kinh doanh Vốn Nhà nước (SCIC) và được SCIC cử làm người đại diện vốn Nhà nước tại Công ty Cổ phần Dược phẩm TBYT Hà Nội (Hapharco), Công ty Cổ phần Thiết bị Khí tượng Thủy văn & Môi trường Việt Nam với vị trí là thành viên Hội đồng Quản trị ở những công ty này. Bà Linh có bằng Cử nhân Quản trị Kinh doanh, bằng Thạc sĩ Tài chính – Ngân hàng tại Đại học Kinh tế Quốc dân Hà Nội.





## 02 CHIẾN LƯỢC & VẬN HÀNH

- 18 Câu chuyện của chúng tôi
- 20 Công ty con và liên kết
- 21 Tổng quan về Công ty
- 28 Các hoạt động
- 34 Hoạt động kinh doanh
- 36 Trách nhiệm xã hội - Cam kết của chúng tôi
- 38 Hoạt động cộng đồng





## CÂU CHUYỆN CỦA CHÚNG TÔI

“

**NĂM 1976, VOCARIMEX LÀ DOANH NGHIỆP CÓ VỐN NHÀ NƯỚC ĐƯỢC THÀNH LẬP VỚI MỤC ĐÍCH ĐẨY MẠNH PHÁT TRIỂN NỀN CÔNG NGHIỆP DẦU ĂN TẠI VIỆT NAM. TRONG NHỮNG NĂM QUA, VOCARIMEX ĐÃ ĐẦU TƯ VÀ THÚC ĐẨY SỰ PHÁT TRIỂN CỦA NGÀNH CÔNG NGHIỆP DẦU ĂN VỚI NHIỀU ĐỐI TÁC CHIẾN LƯỢC TRONG KHU VỰC. HIỆN VOCARIMEX ĐANG TẬP TRUNG TÁI CẤU TRÚC CÁC KHOẢN ĐẦU TƯ TẠI CÁC CÔNG TY THÀNH VIÊN, ĐẨY MẠNH KHAI THÁC BA MẢNG KINH DOANH CHỦ LỰC LÀ DẦU ĂN CHO KHỐI KHÁCH HÀNG CÔNG NGHIỆP, DẦU ĂN BÁN THƯƠNG MẠI VÀ XUẤT KHẨU DẦU THÀNH PHẨM SANG CÁC NƯỚC TRÊN THẾ GIỚI.**

”



**1975**

Tiếp quản 4 nhà máy sản xuất dầu thực vật tại Miền Nam. Tổng công suất tinh luyện của các nhà máy ước đạt 18.000 tấn/năm.



**1986**

Công ty Dầu thực vật Miền Nam đổi tên thành Liên hiệp các Xí nghiệp Dầu thực vật Việt Nam.



**1992**

Chính thức thành lập Công ty Dầu thực vật Hương liệu Mỹ phẩm Việt Nam (Vocarimex).



**2010**

Sản lượng tiêu thụ đạt 750.000 tấn, Vocarimex xây dựng và mở rộng mối quan hệ hợp tác bền vững với các tập đoàn kinh doanh quốc tế, các đối tác trong và ngoài nước.



**2017**

KIDO nâng tỷ lệ sở hữu từ 24% lên 51% thông qua hình thức chào mua công khai.



**1976**

Thành lập Công ty Dầu thực vật Miền Nam theo cơ chế quản lý Nhà nước.

**1991**

Tiến hành hợp tác liên kết với Sime Darby thành lập Công ty Dầu ăn Golden Hope Nhà Bè.

**1996**

Trở thành đối tác liên kết với Wilmar thành lập Công ty Dầu thực vật Cái Lân (Calofic).

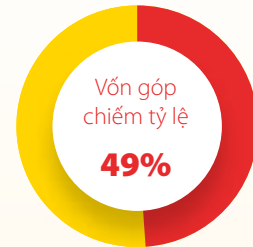
**2015**

Vocarimex chính thức chuyển sang hoạt động theo mô hình Công ty Cổ phần và Tập đoàn KIDO trở thành Cổ đông chiến lược nắm giữ 24% cổ phần Tổng Công ty. Vocarimex trở thành Công ty Cổ phần Dầu thực vật lớn nhất Việt Nam với hàng loạt công ty con và công ty liên kết.

**2018**

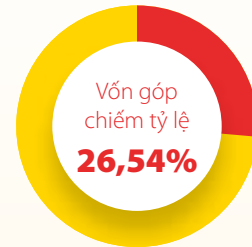
Vocarimex tiếp tục duy trì mảng kinh doanh Thương mại, đẩy mạnh phát triển hệ thống kênh Công nghiệp và gia tăng năng lực Xuất khẩu.





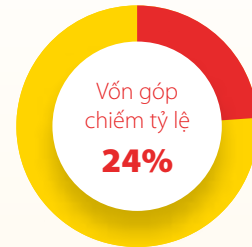
**CÔNG TY DẦU ĂN  
GOLDEN HOPE – NHÀ BÈ**

Có tổng công suất thiết kế hơn 100.000 tấn/năm.



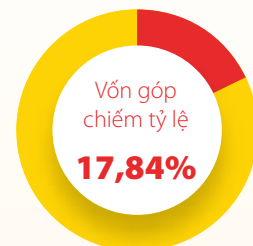
**CÔNG TY CỔ PHẦN DẦU  
THỰC VẬT TƯỜNG AN**

Có tổng công suất thiết kế đạt 240.000 tấn/năm (sản lượng tiêu thụ bình quân 180.000 tấn/năm).



**CÔNG TY TNHH DẦU  
THỰC VẬT CÁI LÂN**

Có tổng công suất thiết kế hơn 400.000 tấn/năm



**CÔNG TY CP DẦU THỰC VẬT  
TÂN BÌNH**

Có tổng công suất thiết kế 70.000 tấn/năm.



**CÔNG TY TNHH  
MỸ PHẨM LG VINA**



**CÔNG TY CỔ PHẦN BAO BÌ  
DẦU THỰC VẬT**



“

**VOCARIMEX LUÔN KHẲNG ĐỊNH VỊ TRÍ HÀNG ĐẦU TRONG SẢN XUẤT – KINH DOANH DẦU THỰC VẬT VÀ ĐẦU TƯ VÀO CÁC DOANH NGHIỆP CÓ LIÊN QUAN TRONG LĨNH VỰC DẦU ĂN.**

”

**TRÁI QUA 43 NĂM**

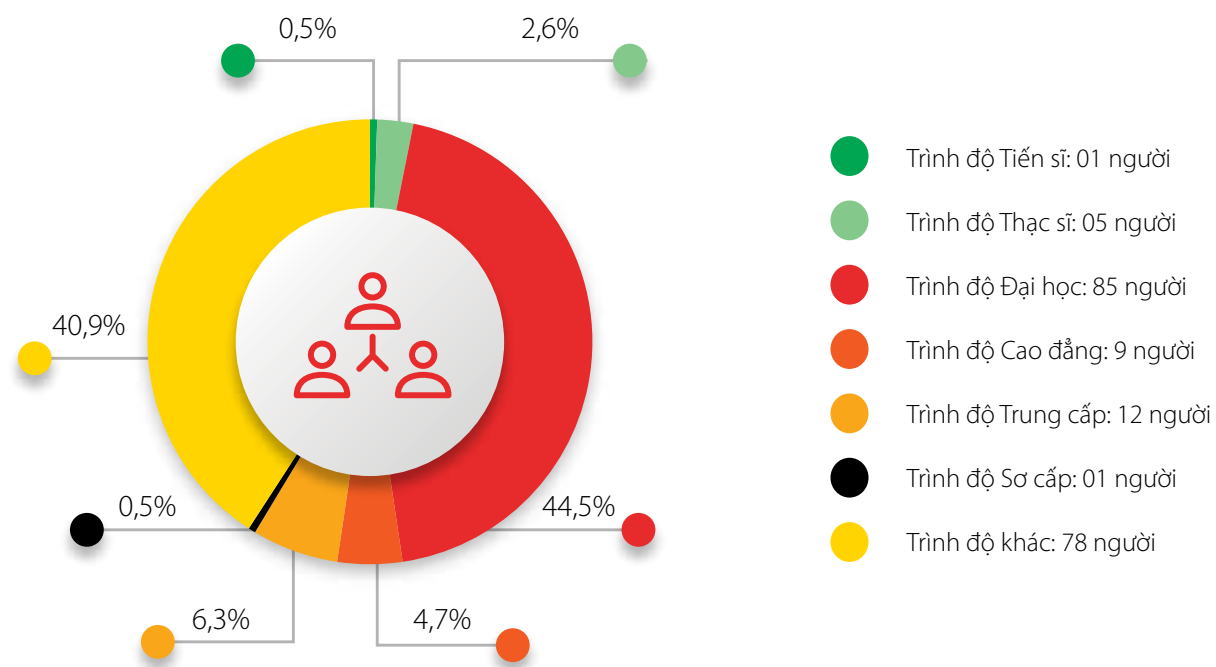
Từ những ngày đầu thành lập, Vocarimex đã đặt mục tiêu cung cấp những sản phẩm chất lượng, dinh dưỡng và an toàn đến người tiêu dùng. Và cho đến nay, mục tiêu đó vẫn luôn kiên định, chiến lược phát triển của Vocarimex đều đặt khách hàng ở vị trí trung tâm.

Vocarimex luôn thực hiện tốt hệ thống quản lý chất lượng, đảm bảo vệ sinh an toàn thực phẩm, quản lý các sản phẩm dầu thực vật của Vocarimex đạt tiêu chuẩn chất lượng theo quy định của Việt Nam và các quy định trong Xuất khẩu. Là đại diện ngành kinh tế, kỹ thuật dầu thực vật tại Việt Nam, Vocarimex ngày càng nâng cao năng lực cạnh tranh, giữ vững và phát triển thị phần tiêu thụ trong nước cũng như tăng cường mở rộng thị trường Xuất khẩu.

Hiện tại, Vocarimex sở hữu chuỗi cung ứng hoàn chỉnh có khả năng đáp ứng nhu cầu của tất cả các nhóm khách hàng Công nghiệp tại Việt Nam. Chính thức trở thành thành viên của Tập đoàn KIDO từ tháng 5/2017, Vocarimex đã tích hợp năng lực từ Tập đoàn, liên tục đẩy mạnh các hoạt động nhằm cải thiện hiệu quả tại các bộ phận chức năng như hệ thống vận hành, quản trị tài chính, quảng bá, xây dựng thương hiệu và mục tiêu thâm nhập vào ba mảng chính là Công nghiệp, Thương mại và Xuất khẩu.



TỔ CHỨC VÀ NHÂN SỰ



Tính đến thời điểm ngày 31/12/2018, tổng số CBCNV của Tổng Công ty Công nghiệp Dầu thực vật Việt Nam là

191 người



**ĐỊNH HƯỚNG CHIẾN LƯỢC NHÂN SỰ**



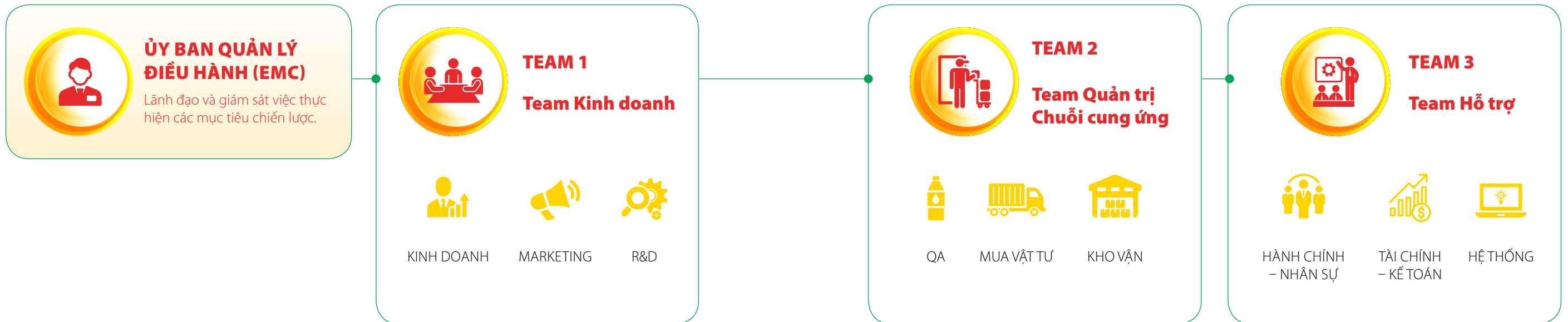
**TÂM NHÌN CHIẾN LƯỢC**



EMC



Nhóm Dịch vụ







“

**CÔNG TY DO ỦY BAN QUẢN LÝ ĐIỀU HÀNH (EMC) LÃNH ĐẠO VÀ GIÁM SÁT VIỆC THỰC HIỆN CÁC MỤC TIÊU CHIẾN LƯỢC TỪ TẬP ĐOÀN VÀ THÚC ĐẨY CÁC KẾT QUẢ KINH DOANH CHUNG.**

”

Nhằm tạo sự cân bằng giữa mục tiêu ngắn hạn và dài hạn, Tập đoàn KIDO đã thực hiện tái cấu trúc để duy trì hệ thống dịch vụ tập trung và phi tập trung trong quá trình gắn kết vận hành cùng các đơn vị thành viên. Dịch vụ tập trung được nhận định là các dịch vụ có yêu cầu đầu tư cơ sở hạ tầng dài hạn và mang lại lợi ích từ quy mô thực hiện tại các đơn vị kinh doanh. Các hoạt động và dịch vụ phi tập trung được thiết kế hướng đến các hoạt động và bộ phận chức năng có mối tương tác chặt chẽ với thị trường và người tiêu dùng. Dịch vụ phi tập trung bao gồm các hoạt động có đầu tư ngắn hạn, yêu cầu sự ứng biến và linh hoạt thích ứng với những biến đổi của thị trường.

Tại Tập đoàn, định hướng chiến lược được thiết lập và đầu tư dài hạn nhằm hỗ trợ từng đơn vị thành viên trong Tập đoàn. Dựa trên định hướng chiến lược từ Tập đoàn, các đơn vị thành viên như Vocarimex sẽ nắm giữ vai trò then chốt khác nhau và được phép linh hoạt vận hành theo kế hoạch hoạt động hằng năm. Vocarimex được cấu trúc theo mô hình 3 Team gồm: Team Kinh doanh, Team Quản trị Chuỗi cung ứng và Team Hỗ trợ. Mục tiêu của mỗi Team là vận hành phối hợp để tối đa hóa hiệu quả hoạt động hướng đến mục tiêu hình thành giá trị và mang đến những trải nghiệm thiết thực cho khách hàng.



**TEAM 1**

**TEAM 1 - TEAM KINH DOANH** là Team để ra phương hướng hoạt động trong bán hàng, phân phối, tiếp thị, phát triển sản phẩm và tìm hiểu người tiêu dùng. Team 1 thường xuyên tương tác, kết nối chặt chẽ với khách hàng, nghiên cứu môi trường cạnh tranh và xu hướng của thị trường. Từ đó, các bộ phận của Team 1 có thể thấu hiểu sâu sắc nhu cầu và mang đến những dịch vụ tốt nhất cho khách hàng. Vai trò của Team 1 là cung cấp thông tin phản hồi, thông tin cho toàn bộ Công ty và phối hợp chặt chẽ với các bộ phận chức năng của Công ty hướng đến mục tiêu cung cấp đúng sản phẩm, vào đúng thời điểm, ở đúng nơi đến khách hàng. Nhiệm vụ của các Team hỗ trợ (Team 2 và Team 3) được đặt xung quanh Team 1 để hỗ trợ, đưa ra các ý kiến nhằm phản hồi hoặc dự báo nhu cầu của khách hàng, những xu hướng của thị trường và luôn lấy khách hàng là trung tâm.



**TEAM 2**

Nhóm chức năng quan trọng tiếp theo trong hệ thống vận hành của Công ty là **TEAM 2 - TEAM QUẢN TRỊ CHUỖI CUNG ỨNG (SCM)**, chuyên trách về các hoạt động sản xuất thành phẩm, kiểm soát chất lượng, hậu cần và kho vận. Team SCM chính là thế mạnh cốt lõi của Tập đoàn và mang lại thành công cho Vocarimex. Team SCM có trách nhiệm quản lý việc sản xuất hàng hóa, hiệu quả về sản xuất và phân phối sản phẩm đạt hiệu quả cao nhất. Sự phối hợp chặt chẽ của Team 2 với Team 1 giúp đảm bảo cung cấp đúng sản phẩm, đúng khối lượng đến đúng đối tượng khách hàng với mức giá cạnh tranh nhất. Đây là bước tiến quan trọng trong chính sách khách hàng và tăng cường phát triển lợi thế cạnh tranh cho Vocarimex.



**TEAM 3**

**TEAM 3 - TEAM HỖ TRỢ** là Team có các chức năng đặc trưng nhằm hỗ trợ cho hoạt động của Công ty bao gồm Nhân sự, Hành chính, Kế toán tài chính và Kế toán quản trị. Bản chất các dịch vụ của Team 3 cung cấp liên quan đến cơ sở hạ tầng, do vậy các dịch vụ như IT, Quản trị Quy trình Kinh doanh, Truyền thông, Quan hệ Nhà đầu tư, Quản trị Mua hàng và Tài chính được tập trung quản lý bởi Tập đoàn. Điều này cho phép mỗi công ty có thể tập trung vào việc tạo ra lợi nhuận và giá trị khác mà không bị chi phối bởi các vấn đề liên quan đến việc đầu tư cơ sở hạ tầng dài hạn.



# MÔ HÌNH KINH DOANH

## VOCARIMEX

DẦU VÀ CHẤT BÉO



## TƯỜNG AN

DẦU VÀ CHẤT BÉO



## GOLDEN HOPE NHÀ BÈ

DẦU VÀ CHẤT BÉO



## KIDO FOODS

KEM & THỰC PHẨM ĐÔNG LẠNH



## DABACO FOODS

THỰC PHẨM CHẾ BIẾN



## OEM

SẢN PHẨM



## ĐỐI TÁC

SẢN PHẨM



## NỀN TẢNG



QUẢN TRỊ



TÀI CHÍNH



NGHIÊN CỨU & PHÁT TRIỂN SẢN PHẨM



PHÂN PHỐI



TIẾP THỊ VÀ THƯƠNG HIỆU



KHO VẬN



CÔNG NGHỆ

## GIA TĂNG GIÁ TRỊ CỦA TẬP ĐOÀN KIDO

### KÊNH



THỰC PHẨM ĐÓNG GÓI



THỰC PHẨM NGÀNH HÀNG LẠNH



THƯƠNG MẠI



CÔNG NGHIỆP



XUẤT NHẬP KHẨU

### THỊ TRƯỜNG



450.000 ĐIỂM BÁN

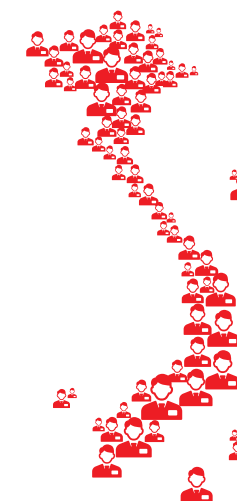


70.000 ĐIỂM BÁN NGÀNH LẠNH VÀ NGÀNH THỰC PHẨM TƯƠI



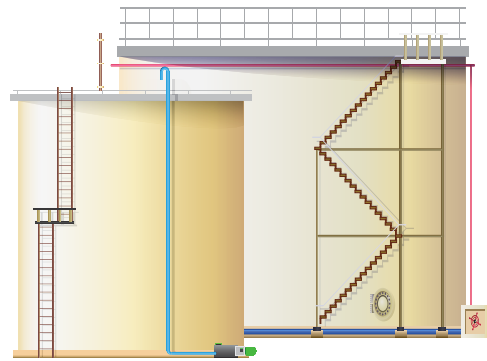
XUẤT KHẨU

### NGƯỜI TIÊU DÙNG



GẦN 97 TRIỆU NGƯỜI VÀ MỞ RỘNG RA CÁC NƯỚC

**NĂNG LỰC CỐT LÕI**



**VOCARIMEX**  
**MỞ RỘNG NĂNG LỰC SẢN XUẤT**  
**130.000** TẤN DẦU/NĂM



Nghiên cứu & Phát triển các loại dầu ăn và chất béo tùy chỉnh, phù hợp với nhu cầu sản xuất của từng khối khách hàng Công nghiệp khác nhau như: bánh kẹo, sữa, mì ăn liền, hải sản, dược phẩm và mỹ phẩm.

- Đạt tiêu chuẩn ISO 9001: 2008, ISO 2000: 2015, HACCP CODEX.
- Xưởng tinh luyện công suất 130.000 tấn/năm.
- Xưởng thành phẩm với dây chuyền chiết rót và đóng gói tự động.
- Xưởng ép dầu mè đạt chuẩn Xuất khẩu vào thị trường Nhật Bản, công suất 4.000 tấn dầu mè/năm.



**HỆ THỐNG CẦU CẢNG**

Cảng Nhà Bè là cảng nước sâu đa năng tọa lạc tại TP. HCM. Cảng được trang bị 4 cầu tàu hiện đại cùng kho bãi quy mô có khả năng tiếp nhận tàu hàng có trọng tải 20.000 DWT, tàu dầu có trọng tải 5.000 tấn.

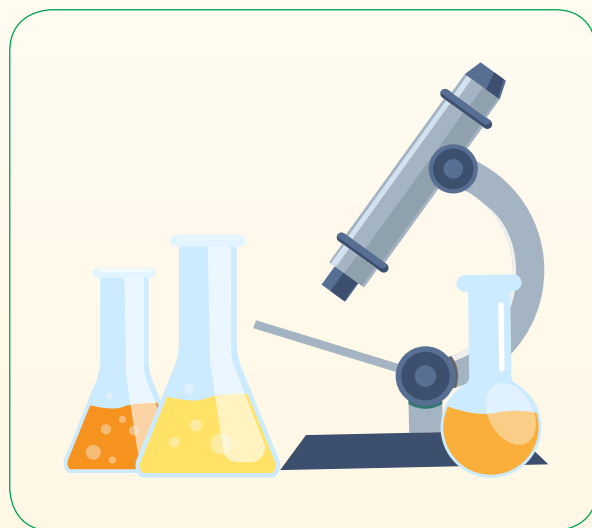
Cảng được trang bị **4 CẦU TÀU HIỆN ĐẠI**

Tiếp nhận tàu hàng có trọng tải **20.000 DWT**

Tiếp nhận tàu dầu có trọng tải **5.000 TẤN**







## NĂNG LỰC R&D VÀ CÔNG NGHỆ HIỆN ĐẠI

Nghiên cứu & Phát triển các loại dầu ăn và chất béo tùy chỉnh, phù hợp với nhu cầu của 3 nhóm đối tượng khách hàng mà Vocarimex tập trung gồm: khối khách hàng Công nghiệp, khách hàng Thương mại và Xuất khẩu. Đối với mảng khách hàng Công nghiệp với nhiều khách hàng kinh doanh trong lĩnh vực thực phẩm, Vocarimex nghiên cứu và cung cấp các sản phẩm phù hợp để phục vụ thị trường này như: bánh kẹo, sữa, mì ăn liền, hải sản, dược phẩm và mỹ phẩm.

Hệ thống kho chứa gần

**8.000** m<sup>2</sup>

Bồn chứa chất lỏng

**22.300** m<sup>3</sup>

thiết kế hiện đại

## HỆ THỐNG BỒN CHỨA TRỮ LƯỢNG LỚN

Vocarimex trang bị hệ thống kho chứa gần 8.000 m<sup>2</sup> và bồn chứa chất lỏng 22.300 m<sup>3</sup> thiết kế hiện đại, đường ống được kết nối với nhau, hệ thống ống công nghệ đóng vai trò liên kết giúp vận chuyển các chất lỏng đến bồn chứa là nơi lưu trữ sản phẩm dầu cho hoạt động xuất, nhập khẩu đảm bảo thuận tiện, an toàn và chất lượng.





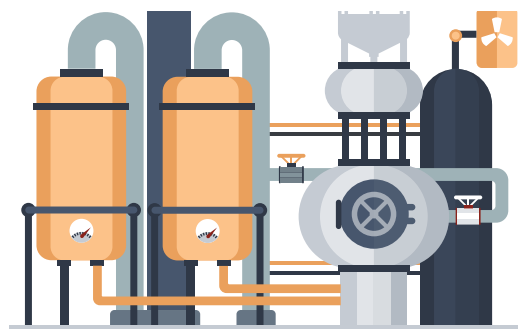
## CUNG CẤP DẦU NGUYÊN LIỆU

Một trong những phân khúc kinh doanh chủ lực của Vocarimex là cung cấp dầu nguyên liệu cho khách hàng khối Công nghiệp. Vocarimex đặt mục tiêu tăng trưởng doanh số dựa trên hiệu quả phân phối và quản lý hiệu quả chi phí nguyên liệu. Đây chính là lợi thế chủ lực của Vocarimex hướng đến mục tiêu phục vụ 30% thị trường tiêu thụ dầu ăn. Tùy theo yêu cầu của khách hàng, Vocarimex sẽ sản xuất theo tiêu chuẩn đặt hàng chuyên biệt từ chất lượng sản phẩm đến kỹ thuật sản xuất cho từng ngành hàng đặc thù. Bằng sự gắn kết chặt chẽ giữa nền tảng nhập khẩu và hệ thống quản trị vận hành hiệu quả, Vocarimex cam kết cung cấp cho khách hàng Công nghiệp và khách hàng Thương mại những sản phẩm chất lượng với mức giá cạnh tranh.



## TINH LUYỆN DẦU

Khẳng định năng lực trong lĩnh vực sản xuất, tinh luyện dầu. Hàng năm, nhà máy của Vocarimex có thể sản xuất 130.000 tấn dầu tinh luyện các loại, 120.000 tấn dầu thành phẩm. Đặc biệt, nhà máy sở hữu công nghệ sản xuất dầu mè chất lượng cao đáp ứng nhu cầu Xuất khẩu thị trường Nhật Bản với công suất đạt 4.000 tấn/năm.

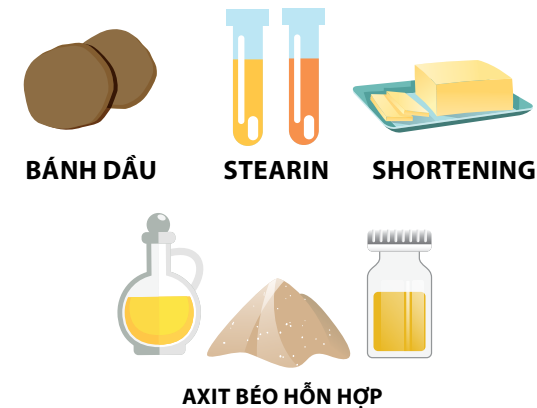


## THỊ TRƯỜNG XUẤT KHẨU



Từ năm 1997, Vocarimex đã đầu tư dây chuyền máy móc hiện đại theo tiêu chuẩn châu Âu để thực hiện tinh luyện, chiết xuất, đóng gói các sản phẩm dầu. Để đáp ứng những tiêu chuẩn khắt khe và nhu cầu mỗi thị trường như: Nhật Bản, Úc, New Zealand, Hàn Quốc, Iraq, Ghana... Vocarimex liên tục đầu tư, nâng cấp máy móc, thiết bị, nâng cao năng lực của đội ngũ nhân sự để phát triển và ngày càng mở rộng thị trường Xuất khẩu đầy tiềm năng.

## SẢN PHẨM PHỤ TÙNG DẦU



Ngoài thành phần chính từ quá trình tinh luyện dầu, các sản phẩm như: Bánh dầu, Stearin, Shortening, Axit béo hỗn hợp là những loại phụ phẩm trong quá trình sản xuất dầu thực vật dùng làm nguyên liệu chế biến trong ngành chế biến thực phẩm, thức ăn cho gia súc được Vocarimex cung cấp cho các doanh nghiệp kinh doanh trong lĩnh vực này.



## TRÁCH NHIỆM XÃ HỘI – CAM KẾT CỦA CHÚNG TÔI

“

**BÊN CẠNH VIỆC ĐẦU TƯ PHÁT TRIỂN CÁC HOẠT ĐỘNG SẢN XUẤT KINH DOANH, VOCARIMEX ƯU TIÊN CHO CÁC QUY TRÌNH SẢN XUẤT THÂN THIỆN VỚI MÔI TRƯỜNG. HÀNG NĂM, VOCARIMEX THƯỜNG XUYÊN CẢI TẠO, ĐẦU TƯ CHO DÂY CHUYỀN SẢN XUẤT, TÌM KIẾM CÁC GIẢI PHÁP ĐỂ GIẢM THIỂU Ô NHIỄM MÔI TRƯỜNG DO NƯỚC THẢI, KHÍ THẢI VÀ SỬ DỤNG HIỆU QUẢ HƠN CÁC NGUỒN NĂNG LƯỢNG XANH.**

”

### CHẤT LƯỢNG

Vocarimex luôn chú trọng tìm kiếm những nhà cung cấp nguyên liệu có uy tín, đảm bảo nguồn nguyên liệu đạt chất lượng, ổn định và an toàn cũng như lựa chọn và đầu tư các thiết bị, công nghệ sản xuất dầu thực vật theo tiêu chuẩn quốc tế. Đặc biệt, chúng tôi luôn quan tâm nâng cao trình độ chuyên môn của nhân viên và áp dụng hệ thống quản lý chất lượng theo tiêu chuẩn ISO 9001:2015, HACCP CODEX nhằm mang đến những sản phẩm đảm bảo tiêu chuẩn về dinh dưỡng và an toàn cho khách hàng.

### PHÁT TRIỂN BỀN VỮNG

Là một trong những Tập đoàn Dầu thực vật hàng đầu tại Việt Nam, Vocarimex cam kết duy trì và thực hiện các chính sách, giải pháp và các hoạt động liên quan đến bảo vệ môi trường. Trong những năm qua, Vocarimex đã thực hiện thành công các quy định về môi trường, thực hiện các dự án bảo vệ môi trường bao gồm:

1

Đầu tư xây dựng hệ thống xử lý nước thải hiện đại đạt tiêu chuẩn QCVN 40:2011/ BTNMT (Cột B, Kq=1,1; Kf=1,1) với công suất 350 m<sup>3</sup>/ngày, đêm.

2

Đầu tư hệ thống xử lý khí thải lò hơi sử dụng dầu FO, khí thải lò sau xử lý đạt tiêu chuẩn QCVN 19: 2009/BTNMT – Quy chuẩn kỹ thuật Quốc gia về khí thải Công nghiệp đối với bụi và các chất vô cơ.

3

Rác thải nguy hại, rác thải sinh hoạt và rác thải Công nghiệp được phân loại, thu gom, lưu giữ trong khu vực riêng và chuyển giao cho đơn vị có uy tín trong dịch vụ xử lý rác thải thu gom, xử lý.

### VOCARIMEX LUÔN THỰC HIỆN NHIỀU BIỆN PHÁP GÓP PHẦN TIẾT KIỆM NĂNG LƯỢNG TRONG HOẠT ĐỘNG SẢN XUẤT NHƯ

1

Thực hiện kiểm toán năng lượng giúp Vocarimex tiết kiệm được chi phí trong sản xuất kinh doanh, thực hiện tốt hơn công tác quản lý năng lượng.

2

Đưa vào sử dụng các thiết bị điện tiết kiệm điện năng như lò hơi sử dụng nhiên liệu BIOMASS không gây ô nhiễm môi trường.







**“ VỚI CHỦ TRƯỞNG KINH DOANH HIỆU QUẢ KHÔNG TÁCH RỜI VỚI CÁC HOẠT ĐỘNG XÃ HỘI, TRONG 43 NĂM HÌNH THÀNH VÀ PHÁT TRIỂN, VOCARIMEX CAM KẾT VỀ TRÁCH NHIỆM CỦA MÌNH THỰC HIỆN TRÊN TẤT CẢ CÁC LĨNH VỰC TỪ SẢN XUẤT, PHÁT TRIỂN SẢN PHẨM, CHĂM LO CHO ĐỜI SỐNG CBCNV ĐẾN VIỆC ĐÓNG GÓP CHO CỘNG ĐỒNG.**

Tặng học bổng cho các học sinh trong chương trình “Thắp sáng ước mơ” cho các sinh viên nghèo học giỏi trường Đại học Kinh tế Kỹ thuật Bình Dương; Thực hiện trao học bổng cho các học sinh, sinh viên nghèo, khuyết tật; Ủng hộ Quỹ Khuyến học Dương Kỳ Hiệp, tỉnh Sóc Trăng; Tặng xe đạp cho các học sinh nghèo; Tài trợ mổ mắt cho gần 200 bệnh nhân đục thủy tinh thể có hoàn cảnh khó khăn tại huyện Cát Tiên, tỉnh Lâm Đồng; Tài trợ

xây dựng cầu tình thương tại ấp Bình Tiên, xã Bình Hòa, huyện Giồng Trôm, tỉnh Bến Tre; Tặng quà cho các trẻ em học sinh nghèo hiếu học người dân tộc thiểu số tại huyện Đức Trọng, tỉnh Lâm Đồng; Tặng quà cho các bà con nghèo khó khăn tại huyện Tân Châu, tỉnh Tây Ninh; Xây dựng các nhà tình nghĩa tại xã Nhị Bình, huyện Châu Thành, tỉnh Tiền Giang,...



Đại diện Vocarimex trao tặng nhà tình nghĩa cho gia đình chính sách xã Nhị Bình, huyện Châu Thành, tỉnh Tiền Giang.



Chị Xuân Liễu - Tổng Giám đốc Vocarimex (thứ ba từ phải sang) tham dự chương trình mổ mắt miễn phí tại huyện Cát Tiên, tỉnh Lâm Đồng do Vocarimex tài trợ.



Vocarimex luôn nỗ lực trong các hoạt động hướng đến cộng đồng và xã hội.





- 42 Môi trường kinh doanh
- 44 Hoạt động tài chính
- 46 Quản trị rủi ro
- 47 Các cuộc họp và Nghị quyết của HĐQT



“ **NGOÀI HIỆU QUẢ CHI PHÍ, LỢI THẾ KINH TẾ THEO QUY MÔ CŨNG LÀ MỘT NHÂN TỐ CHỦ CHỐT ĐEM LẠI CHO CHÚNG TÔI VỊ THẾ THỊ TRƯỜNG VÀ TẠO ĐÀ BAN ĐẦU CHO CHÚNG TÔI TRONG VIỆC PHÁT TRIỂN MẢNG DẦU ĂN CÔNG THỨC CHO KHÁCH HÀNG CÔNG NGHIỆP, HƯỚNG TỚI ĐEM LẠI GIÁ TRỊ CAO HƠN VÀ KHẢ NĂNG SINH LỢI TỐT HƠN CHO VOCARIMEX TRONG TƯƠNG LAI.** ”

Nhìn chung, một trong những rủi ro chính của ngành Dầu thực vật là sự biến động giá nguyên liệu. Kể từ tháng 05/2017, mức thuế tự vệ đối với mặt hàng dầu thực vật trở về 0% đã ảnh hưởng đến lợi thế cạnh tranh của Vocarimex trong việc nhập khẩu nguyên liệu thô và cho phép các công ty khác nhập khẩu trực tiếp. Thêm vào đó, giá nguyên liệu thô năm 2018 rơi xuống mức thấp nhất trong thập kỷ qua đã tác động lớn đến giá vốn hàng bán, giá trị hàng tồn kho và khả năng sinh lợi của Vocarimex.

Để giảm thiểu tác động này, Vocarimex đã điều chỉnh mô hình kinh doanh từ cung cấp dầu ăn nguyên liệu sang cung cấp các sản phẩm dầu chuyên biệt để phục vụ cho khối khách hàng Công nghiệp trong các ngành chế biến thủy sản, sữa, mì gói, đồ hộp... Trong những năm qua, phân khúc này vẫn tăng trưởng mạnh do sự mở rộng liên tục của các doanh nghiệp ngành FMCG, và đây là nền tảng vững chắc cho sự phát triển của chúng tôi trong tương lai.

Ở thời điểm hiện tại, mảng dầu ăn nguyên liệu vẫn chiếm phần lớn hoạt động kinh doanh của chúng tôi. Vì vậy, điểm cốt yếu để tạo ra lợi thế cạnh tranh là đáp ứng nhu cầu của khách hàng với mức giá thấp hơn đối thủ. Mục tiêu của chúng tôi trong việc cung ứng dầu ăn nguyên liệu tại mức giá tốt nhất là gia tăng hiệu quả chi phí trong từng hoạt động vận chuyển, lưu trữ và tinh luyện. Các hoạt động này khi kết nối với nhau sẽ tối ưu hóa chi phí hoạt động của Vocarimex trên từng dòng sản phẩm. Ngoài hiệu quả chi phí, lợi thế kinh tế theo quy mô sẽ là nhân tố chủ chốt đem lại cho chúng tôi vị thế trên thị trường và tạo đà ban đầu cho chúng tôi trong việc phát triển mảng dầu ăn chuyên biệt cho khách hàng Công nghiệp, mang lại giá trị cao hơn và khả năng sinh lợi tốt hơn cho Vocarimex trong tương lai.



**TÌNH HÌNH HOẠT ĐỘNG TÀI CHÍNH CỦA CÁC CÔNG TY CON VÀ LIÊN KẾT CỦA VOCARIMEX NĂM 2018**

STT	Tên Công ty	Tỷ lệ sở hữu	Doanh thu thuần (Triệu đồng)	Lợi nhuận trước thuế (Triệu đồng)
1	Công ty Dầu ăn Golden Hope Nhà Bè	49,00%	518.051	7.349
2	Công ty Cổ phần Dầu thực vật Tường An	26,54%	4.408.696	136.231
3	Công ty TNHH Dầu thực vật Cái Lân	24,00%	14.236.015	1.469.951
4	Công ty Cổ phần Dầu thực vật Tân Bình	17,84%	1.167.907	(5.835)
5	Công ty TNHH Mỹ phẩm LG Vina	40,00%	806.444	9.815
6	Công ty Cổ phần Bao bì Dầu thực vật (VMPACK)	51,05%	58.616	(39.857)

**THÔNG TIN LIÊN QUAN ĐẾN CỔ PHIẾU VÀ CỔ ĐÔNG**

**SỐ LƯỢNG CỔ PHIẾU ĐĂNG KÝ PHÁT HÀNH**

**121.800.000** CỔ PHIẾU

**SỐ LƯỢNG CỔ PHIẾU ĐANG LƯU HÀNH**

**121.800.000** CỔ PHIẾU

STT	TÀI SẢN	Tại thời điểm 31/12/2018	
		Số lượng cổ phiếu	Tỷ lệ
I	Cổ phiếu phổ thông	121.800.000	100,0%
II	Chi tiết vốn góp của chủ sở hữu	121.800.000	100,0%
	Vốn Nhà nước	44.211.900	36,3%
	Công ty Cổ phần Tập đoàn KIDO	62.118.000	51,0%
	Cổ đồng trong nước khác	15.470.100	12,7%
	Cổ đồng nước ngoài	-	-
III	Cổ phiếu quỹ	-	-





### GIÁ VỐN HÀNG BÁN

**4.282** TỶ VND

### LỢI NHUẬN GỘP

**74** TỶ VND

### TIỀN VÀ CÁC KHOẢN TƯƠNG ĐƯƠNG TIỀN

**15** TỶ VND

### GIÁ VỐN HÀNG BÁN VÀ LỢI NHUẬN GỘP

Trong khi doanh thu thuần sụt giảm 0,7%, giá vốn hàng bán lại tăng 1,2% trong năm 2018 do sự gia tăng của giá nguyên liệu đầu vào, dẫn đến sự sụt giảm tương ứng trong biên lợi nhuận gộp từ 3,6% năm 2017 còn 1,7% năm 2018.

### TIỀN VÀ CÁC KHOẢN TƯƠNG ĐƯƠNG TIỀN

Năm 2018, chúng tôi áp dụng các chính sách quản lý vốn lưu động phù hợp với mô hình kinh doanh mới để cải thiện dòng tiền bao gồm quản lý hàng tồn kho và các khoản phải thu. Do đó, dù việc mở rộng khối khách hàng Công nghiệp dẫn đến các khoản phải thu gia tăng, chúng tôi vẫn đảm bảo các khoản phải thu sẽ được thu hồi đầy đủ vì chúng tôi chỉ tập trung vào những khách hàng Công nghiệp uy tín và có tiềm lực tài chính mạnh.

**4.357** TỶ VND

**163** TỶ VND

**105** TỶ VND

### DOANH THU

So với năm trước, doanh thu thuần hợp nhất năm 2018 đã giảm 0,7% xuống 4.357 tỷ đồng do sự kiện giải thể VMPACK, công ty bao bì mà chúng tôi sở hữu 51%.

### TÀI SẢN CỐ ĐỊNH

Trong năm 2018, Vocarimex không đầu tư mới mà duy trì hoạt động của tài sản cố định hiện hữu nhằm khai thác tối đa công suất máy móc thiết bị.

### CHI PHÍ HOẠT ĐỘNG

Chi phí hoạt động trong năm 2018 giảm mạnh 26,2% so với năm trước do chúng tôi triển khai chương trình tái cấu trúc nhân sự cũng như tiến hành các thủ tục cần thiết để chuẩn bị cho việc giải thể VMPACK. Ngoài ra, chi phí bán hàng và marketing cũng giảm đáng kể do Vocarimex chuyển hướng tập trung sang mảng khách hàng Công nghiệp và Xuất khẩu, thay vì mảng bán lẻ như trước đây.

**681** TỶ VND

### CÁC KHOẢN VAY

Tại 31/12/2018, tổng dư nợ vay ngắn hạn và dài hạn đạt 681 tỷ đồng, tăng nhẹ so với 659 tỷ đồng tại thời điểm 31/12/2017. Trong đó, nợ ngắn hạn tăng 168 tỷ đồng và nợ dài hạn giảm 146 tỷ đồng chủ yếu do việc tái phân loại lại các khoản nợ dài hạn đến hạn trả và một phần giải ngân nợ ngắn hạn mới để bổ sung quy mô vốn hoạt động.

**2.044** TỶ VND

### VỐN CHỦ SỞ HỮU

Vốn chủ sở hữu tại thời điểm 31/12/2018 đạt 2.044 tỷ đồng, tăng 90 tỷ đồng so với năm 2017 nhờ các khoản lợi nhuận đến từ hoạt động tài chính. Trong năm 2018, Vocarimex cũng đã chi trả cổ tức và trích lập quỹ khen thưởng và phúc lợi theo Nghị quyết Đại hội đồng cổ đông đã được chấp thuận năm trước.



**BIẾN ĐỘNG  
GIÁ NGUYÊN LIỆU**

Bản chất của giá nguyên liệu toàn cầu là luôn biến động và biến động này có thể tác động tích cực hoặc tiêu cực lên khả năng sinh lợi của Vocarimex. Để giảm thiểu rủi ro tiềm ẩn này, chúng tôi luôn theo dõi những thay đổi trong giá nguyên liệu thế giới và nhu cầu sử dụng nguyên liệu để có kế hoạch thu mua thích hợp. Mục tiêu của chúng tôi là sớm đạt được thỏa thuận mua bán với khách hàng để kịp thời chốt kế hoạch thu mua nguyên liệu tương ứng với các nhà cung cấp nhằm giảm áp lực lên biên lợi nhuận của chúng tôi trong trường hợp giá nguyên liệu tăng.



**RỦI RO  
TÀI CHÍNH**

Một trong những rủi ro chính khác là biến động tỷ giá hối đoái USD/VND, mà có thể ảnh hưởng đáng kể lên giá vốn hàng bán và chi phí tài chính của chúng tôi. Để giảm thiểu rủi ro này, chúng tôi mua tỷ giá kỳ hạn của ngân hàng cho những lô hàng bán kỳ hạn. Chúng tôi cũng hợp tác chặt chẽ với các nhà cung cấp để tìm ra các giải pháp giảm rủi ro khi giao dịch nhằm hạn chế sự ảnh hưởng của biến động tỷ giá hối đoái lên lợi nhuận của chúng tôi.

HĐQT giám sát chặt chẽ việc quản lý thông qua báo cáo hàng quý do Ban Điều hành cung cấp trong các cuộc họp quý.

STT	SỐ NGHỊ QUYẾT	SỐ BIÊN BẢN	NGÀY	NỘI DUNG
1	01/NQ-HĐQT	01/BB-HĐQT	10/02/2018	Mua lại phần vốn góp của Sime Darby tại GHNB
2	02/NQ-HĐQT	02/BB-HĐQT	23/03/2018	Thanh lý thiết bị tại Thủ Đức
3	03/NQ-HĐQT	03/BB-HĐQT	26/03/2018	Thanh lý 3 xe ô tô
4	04/NQ-HĐQT	04/BB-HĐQT	03/05/2018	Tổ chức ĐHĐCĐ 2018
5	05/NQ-HĐQT	05/BB-HĐQT	21/05/2018	Bổ nhiệm Tổng Giám đốc
6	06/NQ-HĐQT	06/BB-HĐQT	06/06/2018	Tổ chức ĐHĐCĐ 2018 - Nội dung tại ĐH
7	07/NQ-HĐQT	07/BB-HĐQT	07/06/2018	Bổ nhiệm Phó Tổng
8	08/NQ-HĐQT	08/BB-HĐQT	28/06/2018	Vay vốn HD Bank - 230 tỷ
9	09/NQ-HĐQT	09/BB-HĐQT	20/07/2018	Tăng vốn đầu tư tại LG Vina
10	10/NQ-HĐQT	10/BB-HĐQT	30/08/2018	Cho KDC vay/Hợp đồng hợp tác kinh doanh KDC
11	11/NQ-HĐQT	11/BB-HĐQT	25/09/2018	Cấu trúc lại Bộ phận kinh doanh
12	12/NQ-HĐQT	12/BB-HĐQT	02/10/2018	Chia cổ tức 2017 (13%)
13	13/NQ-HĐQT	13/BB-HĐQT	01/09/2018	Vay vốn VCB
14	14/NQ-HĐQT	14/BB-HĐQT	22/10/2018	Vay vốn VietinBank
15	15/NQ-HĐQT	15/BB-HĐQT	28/11/2018	Thanh lý xe ô tô



## 04 BÁO CÁO TÀI CHÍNH HỢP NHẤT

- 51 Thông tin chung
- 52 Báo cáo của Ban Tổng Giám đốc
- 53 Báo cáo kiểm toán độc lập
- 54 Bảng cân đối kế toán hợp nhất
- 57 Báo cáo kết quả hoạt động kinh doanh hợp nhất
- 58 Báo cáo lưu chuyển tiền tệ hợp nhất
- 60 Thuyết minh báo cáo tài chính hợp nhất





# TỔNG CÔNG TY CÔNG NGHIỆP DẦU THỰC VẬT VIỆT NAM - CÔNG TY CỔ PHẦN

Báo cáo tài chính hợp nhất  
Cho năm tài chính kết thúc ngày 31 tháng 12 năm 2018

## CÔNG TY

Tổng Công ty Công nghiệp Dầu Thực vật Việt Nam - Công ty Cổ phần ("Tổng Công ty") được cổ phần hóa theo Quyết định số 446/QĐ-TTg ngày 31 tháng 3 năm 2014 của Thủ tướng Chính phủ và được Sở Kế hoạch và Đầu tư ("SKHĐT") Thành phố Hồ Chí Minh cấp Giấy Chứng nhận Đăng ký Kinh doanh ("GCNĐKKD") Công ty Cổ phần số 0300585984 ngày 31 tháng 12 năm 2014, và theo các GCNĐKKD điều chỉnh.

Hoạt động chính trong năm hiện tại của Tổng Công ty là sản xuất và kinh doanh dầu, mỡ động, thực vật.

Tổng Công ty có trụ sở chính đăng ký tại số 58 Đường Nguyễn Bình Khiêm, Phường Đa Kao, Quận 1, Thành phố Hồ Chí Minh, Việt Nam và hai (2) chi nhánh đặt tại số 138 - 142 Hai Bà Trưng, Phường Đa Kao, Quận 1, Thành phố Hồ Chí Minh, Việt Nam và số 8 Đường Cát Linh, Quận Đống Đa, Thành phố Hà Nội, Việt Nam.

## HỘI ĐỒNG QUẢN TRỊ

Các thành viên của Hội đồng Quản trị trong năm và vào ngày lập báo cáo này như sau:

Ông Trần Kim Thành	Chủ tịch
Ông Trần Lệ Nguyên	Thành viên
Ông Nguyễn Hùng Cường	Thành viên
Ông Đinh Quốc Hưng	Thành viên
Bà Nguyễn Thị Xuân Liễu	Thành viên

## BAN KIỂM SOÁT

Các thành viên của Ban Kiểm soát trong năm và vào ngày lập báo cáo này như sau:

Bà Nguyễn Thị Trang	Trưởng ban
Bà Huỳnh Ngọc Nữ Phương Nga	Thành viên
Bà Trần Thị Hồng Lĩnh	Thành viên

## BAN TỔNG GIÁM ĐỐC

Các thành viên của Ban Tổng Giám đốc trong năm và vào ngày lập báo cáo này như sau:

Bà Nguyễn Thị Xuân Liễu	Tổng Giám đốc	
Ông Nguyễn Hùng Cường	Phó Tổng Giám đốc	
Ông Đinh Quốc Hưng	Phó Tổng Giám đốc	
Ông Bùi Thanh Tùng	Phó Tổng Giám đốc	bổ nhiệm ngày 13 tháng 6 năm 2018

## NGƯỜI ĐẠI DIỆN THEO PHÁP LUẬT

Người đại diện theo pháp luật của Tổng Công ty trong năm và vào ngày lập báo cáo này là Bà Nguyễn Thị Xuân Liễu.

## KIỂM TOÁN VIÊN

Công ty Trách nhiệm Hữu hạn Ernst & Young Việt Nam là công ty kiểm toán cho Tổng Công ty.

Ban Tổng Giám đốc Tổng Công ty Công nghiệp Dầu Thực vật Việt Nam - Công ty Cổ phần ("Tổng Công ty") hân hạnh trình bày báo cáo này và báo cáo tài chính hợp nhất của Tổng Công ty và công ty con ("Tập đoàn") cho năm tài chính kết thúc ngày 31 tháng 12 năm 2018.

### TRÁCH NHIỆM CỦA BAN TỔNG GIÁM ĐỐC ĐỐI VỚI BÁO CÁO TÀI CHÍNH HỢP NHẤT

Ban Tổng Giám đốc chịu trách nhiệm đảm bảo báo cáo tài chính hợp nhất cho từng năm tài chính phản ánh trung thực và hợp lý tình hình tài chính hợp nhất, kết quả hoạt động kinh doanh hợp nhất và tình hình lưu chuyển tiền tệ hợp nhất của Tập đoàn trong năm. Trong quá trình lập báo cáo tài chính hợp nhất này, Ban Tổng Giám đốc cần phải:

- ✓ lựa chọn các chính sách kế toán thích hợp và áp dụng các chính sách này một cách nhất quán;
- ✓ thực hiện các đánh giá và ước tính một cách hợp lý và thận trọng;
- ✓ nêu rõ các chuẩn mực kế toán áp dụng có được tuân thủ hay không và tất cả những sai lệch trọng yếu so với những chuẩn mực này đã được trình bày và giải thích trong báo cáo tài chính hợp nhất; và
- ✓ lập báo cáo tài chính hợp nhất trên cơ sở nguyên tắc hoạt động liên tục trừ trường hợp không thể cho rằng Tập đoàn sẽ tiếp tục hoạt động.

Ban Tổng Giám đốc chịu trách nhiệm đảm bảo việc các sổ sách kế toán thích hợp được lưu giữ để phản ánh tình hình tài chính hợp nhất của Tập đoàn, với mức độ chính xác hợp lý, tại bất kỳ thời điểm nào và đảm bảo rằng các sổ sách kế toán tuân thủ với chế độ kế toán đã được áp dụng. Ban Tổng Giám đốc cũng chịu trách nhiệm về việc quản lý các tài sản của Tập đoàn và do đó phải thực hiện các biện pháp thích hợp để ngăn chặn và phát hiện các hành vi gian lận và những vi phạm khác.

Ban Tổng Giám đốc cam kết đã tuân thủ những yêu cầu nêu trên trong việc lập báo cáo tài chính hợp nhất kèm theo.

### CÔNG BỐ CỦA BAN TỔNG GIÁM ĐỐC

Theo ý kiến của Ban Tổng Giám đốc, báo cáo tài chính hợp nhất kèm theo đã phản ánh trung thực và hợp lý tình hình tài chính hợp nhất của Tập đoàn vào ngày 31 tháng 12 năm 2018, kết quả hoạt động kinh doanh hợp nhất và tình hình lưu chuyển tiền tệ hợp nhất cho năm tài chính kết thúc cùng ngày phù hợp với các Chuẩn mực kế toán Việt Nam, Chế độ kế toán doanh nghiệp Việt Nam và các quy định pháp lý có liên quan đến việc lập và trình bày báo cáo tài chính hợp nhất.

Thay mặt Ban Tổng Giám đốc:

**Nguyễn Thị Xuân Liễu**  
Tổng Giám đốc

Thành phố Hồ Chí Minh, Việt Nam  
Ngày 28 tháng 3 năm 2019

### KÍNH GỬI: QUÝ CỔ ĐÔNG CỦA TỔNG CÔNG TY CÔNG NGHIỆP DẦU THỰC VẬT VIỆT NAM CÔNG TY CỔ PHẦN

Chúng tôi đã kiểm toán báo cáo tài chính hợp nhất đính kèm của Tổng Công ty Công nghiệp Dầu Thực vật Việt Nam - Công ty Cổ phần ("Tổng Công ty") và công ty con (sau đây được gọi chung là "Tập đoàn"), được lập ngày 28 tháng 3 năm 2019 và được trình bày từ trang 54 đến trang 90, bao gồm bảng cân đối kế toán hợp nhất vào ngày 31 tháng 12 năm 2018, báo cáo kết quả hoạt động kinh doanh hợp nhất và báo cáo lưu chuyển tiền tệ hợp nhất cho năm tài chính kết thúc cùng ngày, và các thuyết minh báo cáo tài chính hợp nhất kèm theo.

### TRÁCH NHIỆM CỦA BAN TỔNG GIÁM ĐỐC

Ban Tổng Giám đốc Tập đoàn chịu trách nhiệm về việc lập và trình bày trung thực và hợp lý báo cáo tài chính hợp nhất của Tập đoàn theo các Chuẩn mực kế toán Việt Nam, Chế độ kế toán doanh nghiệp Việt Nam và các quy định pháp lý có liên quan đến việc lập và trình bày báo cáo tài chính hợp nhất và chịu trách nhiệm về kiểm soát nội bộ mà Ban Tổng Giám đốc xác định là cần thiết để đảm bảo cho việc lập và trình bày báo cáo tài chính hợp nhất không có sai sót trọng yếu do gian lận hoặc nhầm lẫn.

### TRÁCH NHIỆM CỦA KIỂM TOÁN VIÊN

Trách nhiệm của chúng tôi là đưa ra ý kiến về báo cáo tài chính hợp nhất dựa trên kết quả của cuộc kiểm toán. Chúng tôi đã tiến hành kiểm toán theo các Chuẩn mực kiểm toán Việt Nam. Các chuẩn mực này yêu cầu chúng tôi tuân thủ chuẩn mực và các quy định về đạo đức nghề nghiệp, lập kế hoạch và thực hiện cuộc kiểm toán để đạt được sự đảm bảo hợp lý về việc liệu báo cáo tài chính hợp nhất của Tập đoàn có còn sai sót trọng yếu hay không.

Công việc kiểm toán bao gồm thực hiện các thủ tục nhằm thu thập các bằng chứng kiểm toán về các số liệu và thuyết minh trên báo cáo tài chính hợp nhất. Các thủ tục kiểm toán được lựa chọn dựa trên xét đoán của kiểm toán viên, bao gồm đánh giá rủi ro có sai sót trọng yếu trong báo cáo tài chính hợp nhất do gian lận hoặc nhầm lẫn. Khi thực hiện đánh giá các rủi ro này, kiểm toán viên đã xem xét kiểm soát nội bộ của Tập đoàn liên quan đến việc lập và trình bày báo cáo tài chính hợp nhất trung thực, hợp lý nhằm thiết kế các thủ tục kiểm toán phù hợp với tình hình thực tế, tuy nhiên không nhằm mục đích đưa ra ý kiến về hiệu quả của kiểm soát nội bộ của Tập đoàn. Công việc kiểm toán cũng bao gồm đánh giá tính thích hợp của các chính sách kế toán được áp dụng và tính hợp lý của các ước tính kế toán của Ban Tổng Giám đốc cũng như đánh giá việc trình bày tổng thể báo cáo tài chính hợp nhất.

Chúng tôi tin tưởng rằng các bằng chứng kiểm toán mà chúng tôi đã thu thập được là đầy đủ và thích hợp để làm cơ sở cho ý kiến kiểm toán của chúng tôi.

### Ý KIẾN CỦA KIỂM TOÁN VIÊN

Theo ý kiến của chúng tôi, báo cáo tài chính hợp nhất kèm theo đã phản ánh trung thực và hợp lý, trên các khía cạnh trọng yếu, tình hình tài chính hợp nhất của Tập đoàn vào ngày 31 tháng 12 năm 2018, cũng như kết quả hoạt động kinh doanh hợp nhất và tình hình lưu chuyển tiền tệ hợp nhất cho năm tài chính kết thúc cùng ngày, phù hợp với các Chuẩn mực kế toán Việt Nam, Chế độ kế toán doanh nghiệp Việt Nam và các quy định pháp lý có liên quan đến việc lập và trình bày báo cáo tài chính hợp nhất.

### CÔNG TY TRÁCH NHIỆM HỮU HẠN ERNST & YOUNG VIỆT NAM

**Hàng Nhật Quang**

Phó Tổng Giám đốc  
Giấy CNĐKHN kiểm toán  
Số: 1772-2018-004-1

Thành phố Hồ Chí Minh, Việt Nam  
Ngày 28 tháng 3 năm 2019

**Trần Thanh Thúy**

Kiểm toán viên  
Giấy CNĐKHN kiểm toán  
Số: 3076-2019-004-1



**BẢNG CÂN ĐỐI KẾ TOÁN HỢP NHẤT**

vào ngày 31 tháng 12 năm 2018

B01-DN/HN

VND

Mã số TÀI SẢN	Thuyết minh	Số cuối năm	Số đầu năm
100 A. TÀI SẢN NGẮN HẠN		1.427.712.059.174	1.261.075.399.781
110 I. Tiền	4	14.982.477.267	153.060.882.409
111 1. Tiền		14.982.477.267	153.060.882.409
120 II. Đầu tư tài chính ngắn hạn		173.672.628.829	290.955.873.731
123 1. Đầu tư nắm giữ đến ngày đáo hạn	13.1	173.672.628.829	290.955.873.731
130 III. Các khoản phải thu ngắn hạn		791.683.020.338	442.561.480.564
131 1. Phải thu ngắn hạn của khách hàng	5	678.846.284.632	439.452.036.837
132 2. Trả trước cho người bán ngắn hạn		603.475.782	458.359.882
136 3. Phải thu ngắn hạn khác	6	113.589.838.501	7.293.395.838
137 4. Dự phòng phải thu ngắn hạn khó đòi	5	(1.898.900.000)	(5.228.110.651)
139 5. Tài sản thiếu chờ xử lý		542.321.423	585.798.658
140 IV. Hàng tồn kho	7	109.709.407.901	328.256.126.336
141 1. Hàng tồn kho		110.202.966.819	329.454.317.442
149 2. Dự phòng giảm giá hàng tồn kho		(493.558.918)	(1.198.191.106)
150 V. Tài sản ngắn hạn khác		337.664.524.839	46.241.036.741
151 1. Chi phí trả trước ngắn hạn	8	517.217.834	1.086.149.577
152 2. Thuế giá trị gia tăng được khấu trừ	16	34.558.480.722	29.555.646.927
153 3. Thuế và các khoản khác phải thu Nhà nước	16	15.606.615.500	15.599.240.237
155 4. Tài sản ngắn hạn khác	9	286.982.210.783	-

**BẢNG CÂN ĐỐI KẾ TOÁN HỢP NHẤT**

vào ngày 31 tháng 12 năm 2018 (tiếp theo)

B01-DN/HN

VND

Mã số TÀI SẢN	Thuyết minh	Số cuối năm	Số đầu năm
200 B. TÀI SẢN DÀI HẠN		1.580.386.658.798	1.776.295.279.854
210 I. Phải thu dài hạn		1.509.777.247	265.000.000
216 1. Phải thu dài hạn khác	6	1.509.777.247	265.000.000
220 II. Tài sản cố định		163.069.019.333	459.393.244.767
221 1. Tài sản cố định hữu hình	10	161.905.221.374	452.519.740.792
222 Nguyên giá		406.052.586.643	773.318.699.380
223 Giá trị hao mòn lũy kế		(244.147.365.269)	(320.798.958.588)
227 2. Tài sản cố định vô hình	11	1.163.797.959	6.873.503.975
228 Nguyên giá		4.660.083.240	12.631.513.750
229 Giá trị hao mòn lũy kế		(3.496.285.281)	(5.758.009.775)
230 III. Bất động sản đầu tư	12	5.178.065.710	5.370.446.842
231 1. Nguyên giá		11.797.057.729	11.797.057.729
232 2. Giá trị hao mòn lũy kế		(6.618.992.019)	(6.426.610.887)
240 IV. Tài sản dở dang dài hạn		-	1.712.553.500
242 1. Chi phí xây dựng cơ bản dở dang		-	1.712.553.500
250 V. Đầu tư tài chính dài hạn		1.401.075.375.593	1.263.274.495.500
252 1. Đầu tư vào công ty liên kết	13.2	1.377.518.824.816	1.239.717.944.723
253 2. Đầu tư góp vốn vào đơn vị khác	13.3	23.556.550.777	23.556.550.777
260 VI. Tài sản dài hạn khác		9.554.420.915	46.279.539.245
261 1. Chi phí trả trước dài hạn	8	9.554.420.915	46.279.539.245
270 TỔNG CỘNG TÀI SẢN		3.008.098.717.972	3.037.370.679.635

## BẢNG CÂN ĐỐI KẾ TOÁN HỢP NHẤT

vào ngày 31 tháng 12 năm 2018 (tiếp theo)

B01-DN/HN

VND

Mã số	NGUỒN VỐN	Thuyết minh	Số cuối năm	Số đầu năm
300	C. NỢ PHẢI TRẢ		964.104.864.896	1.083.275.080.327
310	I. Nợ ngắn hạn		951.964.879.791	925.534.798.244
311	1. Phải trả người bán ngắn hạn	14	194.416.191.498	262.128.463.135
312	2. Người mua trả tiền trước ngắn hạn	15	43.198.612.563	22.606.020.241
313	3. Thuế và các khoản phải nộp Nhà nước	16	693.064.357	495.372.911
314	4. Phải trả người lao động		2.607.796.625	7.786.366.000
315	5. Chi phí phải trả ngắn hạn	17	18.463.704.743	3.163.867.579
318	6. Doanh thu chưa thực hiện ngắn hạn		-	2.582.819.464
319	7. Phải trả ngắn hạn khác	18	14.135.294.042	115.180.450.500
320	8. Vay ngắn hạn	19	670.620.575.939	502.723.027.995
322	9. Quỹ khen thưởng, phúc lợi	20	7.829.640.024	8.868.410.419
330	II. Nợ dài hạn		12.139.985.105	157.740.282.083
337	1. Phải trả dài hạn khác	18	238.250.000	317.250.000
338	2. Vay và nợ dài hạn	19	10.692.788.823	156.730.649.694
341	3. Thuế thu nhập hoãn lại phải trả	29.3	1.208.946.282	692.382.389
400	D. VỐN CHỦ SỞ HỮU		2.043.993.853.076	1.954.095.599.308
410	I. Vốn chủ sở hữu		2.043.993.853.076	1.954.095.599.308
411	1. Vốn cổ phần	21.1	1.218.000.000.000	1.218.000.000.000
411a	- Cổ phiếu phổ thông có quyền biểu quyết		1.218.000.000.000	1.218.000.000.000
416	2. Chênh lệch đánh giá lại tài sản	21.1	787.114.305	787.114.305
418	3. Quỹ đầu tư phát triển	21.1	28.505.180.374	27.383.219.523
421	4. Lợi nhuận sau thuế chưa phân phối	21.1	757.512.462.937	649.226.216.554
421a	- Lợi nhuận sau thuế chưa phân phối lũy kế đến cuối năm trước		497.396.170.020	350.394.289.673
421b	- Lợi nhuận sau thuế chưa phân phối năm nay		260.116.292.917	298.831.926.881
429	5. Lợi ích cổ đông không kiểm soát	21.5	39.189.095.460	58.699.048.926
440	TỔNG CỘNG NGUỒN VỐN		3.008.098.717.972	3.037.370.679.635



Nguyễn Hoàng Sang  
Người lập  
Ngày 28 tháng 3 năm 2019



Hồ Minh Sơn  
Kế toán trưởng





Nguyễn Thị Xuân Liễu  
Tổng Giám đốc



Nguyễn Hoàng Sang  
Người lập  
Ngày 28 tháng 3 năm 2019



Hồ Minh Sơn  
Kế toán trưởng





Nguyễn Thị Xuân Liễu  
Tổng Giám đốc

## BÁO CÁO KẾT QUẢ HOẠT ĐỘNG KINH DOANH HỢP NHẤT

cho năm tài chính kết thúc ngày 31 tháng 12 năm 2018

B02-DN/HN

VND

Mã số	CHỈ TIÊU	Thuyết minh	Năm nay	Năm trước
01	1. Doanh thu bán hàng và cung cấp dịch vụ	22.1	4.359.084.773.459	4.389.176.068.111
02	2. Các khoản giảm trừ doanh thu	22.1	(1.801.348.553)	(1.594.582.443)
10	3. Doanh thu thuần về bán hàng và cung cấp dịch vụ	22.1	4.357.283.424.906	4.387.581.485.668
11	4. Giá vốn hàng bán và dịch vụ cung cấp	23	(4.282.766.707.249)	(4.230.414.503.137)
20	5. Lợi nhuận gộp về bán hàng và cung cấp dịch vụ		74.516.717.657	157.166.982.531
21	6. Doanh thu hoạt động tài chính	22.2	214.291.585.475	151.706.216.962
22	7. Chi phí tài chính	24	(54.865.149.897)	(39.087.065.472)
23	Trong đó: Chi phí lãi vay		(42.608.572.403)	(37.837.046.960)
24	8. Phần lãi trong công ty liên kết	13.2	131.800.880.093	172.511.452.045
25	9. Chi phí bán hàng	25	(56.729.920.058)	(74.908.619.199)
26	10. Chi phí quản lý doanh nghiệp	26	(48.133.379.963)	(72.108.448.593)
30	11. Lợi nhuận thuần từ hoạt động kinh doanh		260.880.733.307	295.280.518.274
31	12. Thu nhập khác	27	3.438.313.312	5.297.894.353
32	13. Chi phí khác	27	(3.686.189.809)	(706.674.793)
40	14. (Lỗ) lợi nhuận khác	27	(247.876.497)	4.591.219.560
50	15. Tổng lợi nhuận kế toán trước thuế		260.632.856.810	299.871.737.834
51	16. Chi phí thuế TNDN hiện hành	29.1	-	(347.428.564)
52	17. Chi phí thuế TNDN hoãn lại	29.3	(516.563.893)	(692.382.389)
60	18. Lợi nhuận sau thuế TNDN		260.116.292.917	298.831.926.881
61	19. Lợi nhuận sau thuế của cổ đông của công ty mẹ		279.626.246.383	318.084.612.343
62	20. Lỗ thuần sau thuế của cổ đông không kiểm soát		(19.509.953.466)	(19.252.685.462)
70	21. Lãi cơ bản trên cổ phiếu	21.4	2.239	2.570
71	22. Lãi suy giảm trên cổ phiếu	21.4	2.239	2.570



## BÁO CÁO LƯU CHUYỂN TIỀN TỆ HỢP NHẤT

vào ngày 31 tháng 12 năm 2018 và cho năm tài chính kết thúc cùng ngày

B03-DN/HN

VND

Mã số CHỈ TIÊU	Thuyết minh	Năm nay	Năm trước
<b>I. LƯU CHUYỂN TIỀN TỪ HOẠT ĐỘNG KINH DOANH</b>			
01	Tổng lợi nhuận kế toán trước thuế	260.632.856.810	299.871.737.834
<i>Điều chỉnh cho các khoản:</i>			
02	Khấu hao và hao mòn	32.619.982.837	39.931.155.365
03	(Hoàn nhập dự phòng) dự phòng	(4.033.842.839)	95.202.965
04	Lỗi (lãi) chênh lệch tỷ giá hối đoái do đánh giá lại các khoản mục tiền tệ có gốc ngoại tệ	257.050.247	(18.184.233)
05	Lãi từ hoạt động đầu tư	(338.556.796.567)	(316.422.248.767)
06	Chi phí lãi vay	42.608.572.403	37.837.046.960
08	<b>(Lỗ) lợi nhuận từ hoạt động kinh doanh trước thay đổi vốn lưu động</b>	<b>(6.472.177.109)</b>	<b>61.294.710.124</b>
09	Tăng các khoản phải thu	(391.186.467.834)	(100.440.810.655)
10	Giảm hàng tồn kho	219.251.350.623	27.929.883.471
11	Giảm các khoản phải trả	(151.574.163.842)	(38.190.806.770)
12	Giảm chi phí trả trước	30.416.010.924	8.132.597.489
14	Tiền lãi vay đã trả	(29.781.304.603)	(37.856.157.659)
15	Thuế thu nhập doanh nghiệp đã nộp		(53.999.401)
17	Tiền chi khác cho hoạt động kinh doanh	(6.038.770.395)	(12.462.285.232)
20	<b>Lưu chuyển tiền thuần sử dụng vào hoạt động kinh doanh</b>	<b>(335.385.522.236)</b>	<b>(91.646.868.633)</b>
<b>II. LƯU CHUYỂN TIỀN TỪ HOẠT ĐỘNG ĐẦU TƯ</b>			
21	Tiền chi để mua sắm và xây dựng tài sản cố định	(2.865.770.679)	(21.144.590.294)
22	Tiền thu từ thanh lý, nhượng bán tài sản cố định	15.663.102.001	24.636.585.660
23	Tiền chi mua trái phiếu và tiền gửi ngân hàng có kỳ hạn	(102.758.095.547)	(209.150.039.090)
24	Tiền thu hồi từ tiền gửi ngân hàng có kỳ hạn	220.041.340.449	67.200.000.000
25	Tiền chi đầu tư vào góp vốn đơn vị khác	(6.000.000.000)	(7.200.000.000)
26	Tiền thu hồi đầu tư góp vốn vào đơn vị khác	-	181.600.000.000
27	Lãi tiền gửi và cổ tức nhận được	209.957.265.078	98.590.853.168
30	<b>Lưu chuyển tiền thuần từ hoạt động đầu tư</b>	<b>334.037.841.302</b>	<b>134.532.809.444</b>

## BÁO CÁO LƯU CHUYỂN TIỀN TỆ HỢP NHẤT

vào ngày 31 tháng 12 năm 2018 và cho năm tài chính kết thúc cùng ngày (tiếp theo)

B03-DN/HN

VND

Mã số CHỈ TIÊU	Thuyết minh	Năm nay	Năm trước
<b>III. LƯU CHUYỂN TIỀN TỪ HOẠT ĐỘNG TÀI CHÍNH</b>			
33	Tiền vay nhận được	2.276.572.681.095	2.678.928.160.288
34	Tiền chi trả nợ gốc vay	(2.254.966.829.322)	(2.590.463.042.925)
36	Cổ tức đã trả	(158.340.000.000)	(121.800.000.000)
40	<b>Lưu chuyển tiền thuần sử dụng vào hoạt động tài chính</b>	<b>(136.734.148.227)</b>	<b>(33.334.882.637)</b>
50	<b>Lưu chuyển tiền thuần trong năm</b>	<b>(138.081.829.161)</b>	<b>9.551.058.174</b>
60	Tiền đầu năm	153.060.882.409	143.580.153.038
61	Ảnh hưởng của thay đổi tỷ giá hối đoái quy đổi ngoại tệ	3.424.019	(70.328.803)
70	Tiền cuối năm	4	14.982.477.267
			153.060.882.409



**Nguyễn Hoàng Sang**  
Người lập  
Ngày 28 tháng 3 năm 2019



**Hồ Minh Sơn**  
Kế toán trưởng



**Nguyễn Thị Xuân Liễu**  
Tổng Giám đốc

**1. THÔNG TIN DOANH NGHIỆP**

Tập đoàn bao gồm Tổng Công ty Công nghiệp Dầu Thực vật Việt Nam - Công ty Cổ phần ("VOC" hoặc "Tổng Công ty"), một công ty con và các công ty liên kết như sau.

**Công ty**

Tổng Công ty được cổ phần hóa theo Quyết định số 446/QĐ-TTg ngày 31 tháng 3 năm 2014 của Thủ tướng Chính phủ và được Sở Kế hoạch và Đầu tư ("SKHĐT") Thành phố Hồ Chí Minh cấp Giấy Chứng nhận Đăng ký Kinh doanh ("GCNĐKKD") Công ty Cổ phần số 0300585984 ngày 31 tháng 12 năm 2014, và theo các GCNĐKKD điều chỉnh.

Hoạt động chính trong năm hiện tại của Tổng Công ty là sản xuất và kinh doanh dầu, mỡ động, thực vật.

Chu kỳ kinh doanh thông thường của Tổng Công ty là 12 tháng.

Tổng Công ty có trụ sở chính đăng ký tại số 58 Đường Nguyễn Bình Khiêm, Phường Đa Kao, Quận 1, Thành phố Hồ Chí Minh, Việt Nam và hai (2) chi nhánh đặt tại số 138 - 142 Hai Bà Trưng, Phường Đa Kao, Quận 1, Thành phố Hồ Chí Minh, Việt Nam và số 8 Đường Cát Linh, Quận Đống Đa, Thành phố Hà Nội, Việt Nam.

Số lượng công nhân viên của Tập đoàn vào ngày 31 tháng 12 năm 2018 là 194 (31 tháng 12 năm 2017: 362).

**Công ty con****Công ty Cổ phần Bao bì Dầu thực vật ("VPK")**

Tổng Công ty sở hữu 51,05% vốn chủ sở hữu trong VPK, một công ty cổ phần được thành lập theo Luật Doanh nghiệp của Việt Nam theo GCNĐKKD số 4103001186 do SKHĐT Thành phố Hồ Chí Minh cấp ngày 25 tháng 10 năm 2002 và các GCNĐKKD điều chỉnh sau đó.

Hoạt động chính trong năm hiện tại của VPK là sản xuất giấy nhãn, bì nhãn, bao bì từ giấy và bì. VPK có trụ sở và nhà máy đăng ký tại Lô 6-12 Khu Công nghiệp Tân Thới Hiệp, Phường Hiệp Thành, Quận 12, Thành phố Hồ Chí Minh, Việt Nam.

Theo Nghị quyết Đại hội đồng Cổ đông bất thường của VPK số 06/NQ/ĐHĐCĐ/2018 ngày 22 tháng 11 năm 2018, các cổ đông của VPK đã thông qua quyết định giải thể hoạt động của VPK. Vào ngày lập báo cáo tài chính hợp nhất này, VPK đang tiến hành các thủ tục cho việc giải thể nêu trên.

**Các công ty liên kết****Công ty TNHH Dầu thực vật Cái Lân ("Calofic")**

Tổng Công ty sở hữu 24% vốn chủ sở hữu trong Calofic, một công ty trách nhiệm hữu hạn với hai thành viên trở lên được thành lập theo Luật Doanh nghiệp của Việt Nam theo Giấy Chứng nhận Đầu tư ("GCNĐT") số 2148108377 do Ban Quản lý Khu Kinh tế Quảng Ninh cấp ngày 30 tháng 12 năm 2015 và các GCNĐT điều chỉnh sau đó.

Hoạt động chính trong năm hiện tại của Calofic là sản xuất và chế biến dầu thực vật và các sản phẩm phụ liên quan. Calofic có trụ sở đăng ký tại Khu Công nghiệp Cái Lân, Thành phố Hạ Long, Tỉnh Quảng Ninh, Việt Nam.

**Công ty Cổ phần Dầu thực vật Tường An ("TAC")**

Tổng Công ty sở hữu 26,54% vốn chủ sở hữu trong TAC, một công ty cổ phần được thành lập theo Luật Doanh nghiệp của Việt Nam theo GCNĐKKD số 4103002698 do SKHĐT Thành phố Hồ Chí Minh cấp ngày 27 tháng 9 năm 2004 và các GCNĐKKD điều chỉnh sau đó.

Hoạt động chính trong năm hiện tại của TAC là sản xuất kinh doanh và xuất khẩu các sản phẩm chế biến từ dầu, mỡ động thực vật, từ các hạt có dầu, thạch dừa; sản xuất, kinh doanh các loại bao bì đóng gói; xuất khẩu nguyên nhiên vật liệu phục vụ sản xuất chế biến ngành dầu thực vật. TAC có trụ sở đăng ký tại số 138 - 142 Hai Bà Trưng, Phường Đa Kao, Quận 1, Thành phố Hồ Chí Minh, Việt Nam.

**1. THÔNG TIN DOANH NGHIỆP (TIẾP THEO)****Các công ty liên kết (tiếp theo)****Công ty TNHH Mỹ phẩm LG Vina ("LG Vina")**

Tổng Công ty sở hữu 40% vốn chủ sở hữu trong LG Vina, một công ty trách nhiệm hữu hạn với hai thành viên trở lên được thành lập theo Luật Doanh nghiệp của Việt Nam theo GCNĐKKD số 3600254869 do SKHĐT Tỉnh Đồng Nai cấp ngày 22 tháng 10 năm 1997 và các GCNĐKKD điều chỉnh sau đó. Trong năm, LG Vina có thực hiện tăng vốn theo Nghị Quyết số 09-HĐQT ngày 20 tháng 7 năm 2018.

Hoạt động chính trong năm hiện tại của LG Vina là sản xuất và kinh doanh các sản phẩm mỹ phẩm. LG Vina có trụ sở đăng ký tại Khu Công nghiệp Nhơn Trạch 2, Xã Hiệp Phước, Huyện Nhơn Trạch, Tỉnh Đồng Nai, Việt Nam.

**Công ty Dầu ăn Golden Hope Nhà Bè ("Golden Hope")**

Tổng Công ty sở hữu 49% vốn chủ sở hữu trong Golden Hope, một công ty trách nhiệm hữu hạn với hai thành viên trở lên được thành lập theo Luật Doanh nghiệp của Việt Nam theo GCNĐKKD số 0300832672 do SKHĐT Thành phố Hồ Chí Minh cấp ngày 9 tháng 9 năm 2008 và các GCNĐKKD điều chỉnh sau đó.

Hoạt động chính trong năm hiện tại của Golden Hope là sản xuất và kinh doanh dầu, mỡ động, thực vật. Golden Hope có trụ sở đăng ký tại số 370 Gò Ô Môi, Khu phố 2, Phường Phú Thuận, Quận 7, Thành phố Hồ Chí Minh, Việt Nam.

**2. CƠ SỞ TRÌNH BÀY****2.1 Chuẩn mực và Chế độ kế toán áp dụng**

Báo cáo tài chính hợp nhất của Tập đoàn được trình bày bằng đồng Việt Nam ("VND") phù hợp với Chế độ kế toán doanh nghiệp Việt Nam và các Chuẩn mực kế toán Việt Nam khác do Bộ Tài chính ban hành theo:

- ✓ Quyết định số 149/2001/QĐ-BTC ngày 31 tháng 12 năm 2001 về việc ban hành bốn Chuẩn mực kế toán Việt Nam (Đợt 1);
- ✓ Quyết định số 165/2002/QĐ-BTC ngày 31 tháng 12 năm 2002 về việc ban hành sáu Chuẩn mực kế toán Việt Nam (Đợt 2);
- ✓ Quyết định số 234/2003/QĐ-BTC ngày 30 tháng 12 năm 2003 về việc ban hành sáu Chuẩn mực kế toán Việt Nam (Đợt 3);
- ✓ Quyết định số 12/2005/QĐ-BTC ngày 15 tháng 2 năm 2005 về việc ban hành sáu Chuẩn mực kế toán Việt Nam (Đợt 4); và
- ✓ Quyết định số 100/2005/QĐ-BTC ngày 28 tháng 12 năm 2005 về việc ban hành bốn Chuẩn mực kế toán Việt Nam (Đợt 5).

Theo đó, báo cáo tài chính hợp nhất được trình bày kèm theo và việc sử dụng báo cáo này không dành cho các đối tượng không được cung cấp các thông tin về các thủ tục và nguyên tắc và thông lệ kế toán tại Việt Nam và hơn nữa không được chủ định trình bày tình hình tài chính hợp nhất, kết quả hoạt động kinh doanh hợp nhất và tình hình lưu chuyển tiền tệ hợp nhất theo các nguyên tắc và thông lệ kế toán được chấp nhận rộng rãi ở các nước và lãnh thổ khác ngoài Việt Nam.

**2.2 Hình thức sổ kế toán áp dụng**

Hình thức sổ kế toán được áp dụng của Tập đoàn là Chứng từ ghi sổ.

**2.3 Kỳ kế toán năm**

Kỳ kế toán năm của Tập đoàn áp dụng cho việc lập báo cáo tài chính hợp nhất bắt đầu vào ngày 1 tháng 1 và kết thúc vào ngày 31 tháng 12.



**2. CƠ SỞ TRÌNH BÀY (TIẾP THEO)****2.4 Đơn vị tiền tệ trong kế toán**

Báo cáo tài chính được lập bằng đơn vị tiền tệ trong kế toán của Công ty là VND.

**2.5 Cơ sở hợp nhất**

Báo cáo tài chính hợp nhất bao gồm các báo cáo tài chính của Tổng Công ty ("công ty mẹ") và công ty con cho năm tài chính kết thúc ngày 31 tháng 12 năm 2018.

Công ty con được hợp nhất toàn bộ kể từ ngày mua, là ngày Tập đoàn nắm quyền kiểm soát công ty con, và tiếp tục được hợp nhất cho đến ngày Tập đoàn chấm dứt quyền kiểm soát đối với công ty con.

Báo cáo tài chính của công ty mẹ và công ty con sử dụng để hợp nhất được lập cùng một kỳ kế toán và được áp dụng các chính sách kế toán một cách thống nhất.

Số dư các tài khoản trên bảng cân đối kế toán giữa các đơn vị trong cùng Tập đoàn, các khoản thu nhập và chi phí khác, các khoản lãi hoặc lỗ nội bộ chưa thực hiện phát sinh từ các giao dịch giữa các đơn vị trong cùng Tập đoàn được loại trừ hoàn toàn.

Lợi ích của các cổ đông không kiểm soát là phần lợi ích trong lãi, hoặc lỗ, và trong tài sản thuần của công ty con không được nắm giữ bởi Tập đoàn và được trình bày riêng biệt trên báo cáo kết quả hoạt động kinh doanh hợp nhất và được trình bày riêng biệt với phần vốn chủ sở hữu của các cổ đông của công ty mẹ trong phần vốn chủ sở hữu trên bảng cân đối kế toán hợp nhất.

Ảnh hưởng do các thay đổi trong tỷ lệ sở hữu công ty con mà không làm mất quyền kiểm soát được hạch toán vào tài khoản lợi nhuận sau thuế chưa phân phối.

**3. TÓM TẮT CÁC CHÍNH SÁCH KẾ TOÁN CHỦ YẾU****3.1 Tiền**

Tiền bao gồm tiền mặt tại quỹ, tiền gửi ngân hàng.

**3.2 Hàng tồn kho**

Hàng tồn kho được ghi nhận theo giá thấp hơn giữa giá thành để đưa mỗi sản phẩm đến vị trí và điều kiện hiện tại và giá trị thuần có thể thực hiện được.

Giá trị thuần có thể thực hiện được là giá bán ước tính của hàng tồn kho trong điều kiện kinh doanh bình thường trừ chi phí ước tính để hoàn thành và chi phí bán hàng ước tính.

Tập đoàn áp dụng phương pháp kê khai thường xuyên để hạch toán hàng tồn kho với giá trị được xác định như sau:

Nguyên vật liệu, hàng hóa	- chi phí mua theo phương pháp bình quân gia quyền.
Chi phí sản xuất kinh doanh dở dang và thành phẩm	- giá vốn nguyên vật liệu và lao động trực tiếp cộng chi phí chi phí sản xuất chung có liên quan được phân bổ dựa trên mức độ hoạt động bình thường.

**Dự phòng giảm giá hàng tồn kho**

Dự phòng giảm giá hàng tồn kho được trích lập cho phần giá trị dự kiến bị tổn thất do các khoản suy giảm trong giá trị (do giảm giá, kém phẩm chất, lỗi thời v.v.) có thể xảy ra đối với nguyên vật liệu, thành phẩm và hàng hóa tồn kho khác thuộc quyền sở hữu của Tập đoàn dựa trên bằng chứng hợp lý về sự suy giảm giá trị tại ngày kết thúc năm tài chính. Số tăng hoặc giảm khoản dự phòng giảm giá hàng tồn kho được hạch toán vào tài khoản giá vốn hàng bán trên báo cáo kết quả hoạt động kinh doanh hợp nhất.

**3. TÓM TẮT CÁC CHÍNH SÁCH KẾ TOÁN CHỦ YẾU (TIẾP THEO)****3.3 Các khoản phải thu**

Các khoản phải thu được trình bày trên báo cáo tài chính hợp nhất theo giá trị ghi sổ các khoản phải thu từ khách hàng và phải thu khác sau khi trừ các khoản dự phòng được lập cho các khoản phải thu khó đòi.

Dự phòng nợ phải thu khó đòi thể hiện phần giá trị dự kiến bị tổn thất do các khoản không được khách hàng thanh toán phát sinh đối với số dư các khoản phải thu tại ngày kết thúc năm tài chính. Tăng hoặc giảm số dư tài khoản dự phòng được hạch toán vào tài khoản chi phí quản lý doanh nghiệp trên báo cáo kết quả hoạt động kinh doanh hợp nhất.

**3.4 Tài sản cố định hữu hình**

Tài sản cố định hữu hình được thể hiện theo nguyên giá trừ đi giá trị hao mòn lũy kế.

Nguyên giá tài sản cố định bao gồm giá mua và những chi phí có liên quan trực tiếp đến việc đưa tài sản vào hoạt động như dự kiến.

Các chi phí mua sắm, nâng cấp và đổi mới tài sản cố định hữu hình được ghi tăng nguyên giá của tài sản và chi phí bảo trì, sửa chữa được hạch toán vào báo cáo kết quả hoạt động kinh doanh hợp nhất khi phát sinh.

Khi tài sản cố định hữu hình được bán hay thanh lý, các khoản lãi hoặc lỗ phát sinh do thanh lý tài sản (là phần chênh lệch giữa tiền thu thuần từ việc bán tài sản với giá trị còn lại của tài sản) được hạch toán vào báo cáo kết quả hoạt động kinh doanh hợp nhất.

**3.5 Tài sản cố định vô hình**

Tài sản cố định vô hình được ghi nhận theo nguyên giá trừ đi giá trị hao mòn lũy kế.

Nguyên giá tài sản cố định vô hình bao gồm giá mua và những chi phí có liên quan trực tiếp đến việc đưa tài sản vào sử dụng như dự kiến.

Các chi phí nâng cấp và đổi mới tài sản cố định vô hình được ghi tăng nguyên giá của tài sản và các chi phí khác được hạch toán vào báo cáo kết quả hoạt động kinh doanh hợp nhất khi phát sinh.

Khi tài sản cố định vô hình được bán hay thanh lý, các khoản lãi hoặc lỗ phát sinh do thanh lý tài sản (là phần chênh lệch giữa tiền thu thuần từ việc bán tài sản với giá trị còn lại của tài sản) được hạch toán vào báo cáo kết quả hoạt động kinh doanh hợp nhất.

**Quyền sử dụng đất**

Quyền sử dụng đất được ghi nhận như tài sản cố định vô hình, bao gồm giá trị của quyền sử dụng đất đã được Tập đoàn mua hoặc thuê. Thời gian hữu dụng của các quyền sử dụng đất được đánh giá theo thời hạn sử dụng của các quyền sử dụng đất. Theo đó, quyền sử dụng đất có thời hạn là quyền sử dụng đất đã thuê và được phân bổ vào báo cáo kết quả hoạt động kinh doanh hợp nhất theo thời hạn thuê, còn quyền sử dụng đất không có thời hạn thì không được phân bổ.

Tiền thuê đất trả trước cho các hợp đồng thuê đất có hiệu lực trước năm 2003 và được cấp Giấy chứng nhận quyền sử dụng đất được ghi nhận là tài sản cố định vô hình theo quy định của Thông tư số 45/2013/TT-BTC do Bộ Tài chính ban hành vào ngày 25 tháng 4 năm 2013 hướng dẫn chế độ quản lý, sử dụng và trích khấu hao tài sản cố định ("Thông tư 45").

**3. TÓM TẮT CÁC CHÍNH SÁCH KẾ TOÁN CHỦ YẾU (TIẾP THEO)**

**3.6 Khấu hao và hao mòn**

Khấu hao tài sản cố định hữu hình và hao mòn tài sản cố định vô hình được trích theo phương pháp đường thẳng trong suốt thời gian hữu dụng ước tính của các tài sản như sau:

Nhà cửa và vật kiến trúc	6 - 50 năm
Máy móc thiết bị	5 - 25 năm
Phương tiện vận chuyển	6 - 12 năm
Thiết bị văn phòng	3 - 5 năm
Tài sản khác	5 - 20 năm
Quyền sử dụng đất	10 - 25 năm
Phần mềm máy tính	5 - 8 năm

**3.7 Bất động sản đầu tư**

Bất động sản đầu tư được thể hiện theo nguyên giá bao gồm cả các chi phí giao dịch liên quan trừ đi giá trị hao mòn lũy kế.

Các khoản chi phí liên quan đến bất động sản đầu tư phát sinh sau ghi nhận ban đầu được hạch toán vào giá trị còn lại của bất động sản đầu tư khi Tập đoàn có khả năng thu được các lợi ích kinh tế trong tương lai nhiều hơn mức hoạt động được đánh giá ban đầu của bất động sản đầu tư đó.

Khấu hao bất động sản đầu tư được trích theo phương pháp đường thẳng trong suốt thời gian hữu dụng ước tính của các bất động sản như sau:

Nhà cửa, vật kiến trúc	50 năm
------------------------	--------

Bất động sản đầu tư không còn được trình bày trong bảng cân đối kế toán hợp nhất sau khi đã bán hoặc sau khi bất động sản đầu tư đã không còn được sử dụng và xét thấy không thu được lợi ích kinh tế trong tương lai từ việc thanh lý bất động sản đầu tư đó.

Việc chuyển từ bất động sản chủ sở hữu sử dụng hoặc hàng tồn kho thành bất động sản đầu tư chỉ khi có sự thay đổi về mục đích sử dụng như trường hợp chủ sở hữu chấm dứt sử dụng tài sản đó và bắt đầu cho bên khác thuê hoạt động hoặc khi kết thúc giai đoạn xây dựng. Việc chuyển từ bất động sản đầu tư sang bất động sản chủ sở hữu sử dụng hay hàng tồn kho chỉ khi có sự thay đổi về mục đích sử dụng như các trường hợp chủ sở hữu bắt đầu sử dụng tài sản này hoặc bắt đầu triển khai cho mục đích bán. Việc chuyển từ bất động sản đầu tư sang bất động sản chủ sở hữu sử dụng hoặc hàng tồn kho không làm thay đổi nguyên giá hay giá trị còn lại của bất động sản tại ngày chuyển đổi.

**3.8 Chi phí đi vay**

Chi phí đi vay bao gồm lãi tiền vay và các chi phí khác phát sinh liên quan trực tiếp đến các khoản vay của Tập đoàn và được hạch toán như chi phí phát sinh trong năm, ngoại trừ các khoản được vốn hóa như theo nội dung của đoạn tiếp theo.

Chi phí đi vay liên quan trực tiếp đến việc mua sắm, xây dựng hoặc hình thành một tài sản cụ thể cần có một thời gian đủ dài để có thể đưa vào sử dụng theo mục đích định trước hoặc để bán được vốn hóa vào nguyên giá của tài sản đó.

**3. TÓM TẮT CÁC CHÍNH SÁCH KẾ TOÁN CHỦ YẾU (TIẾP THEO)**

**3.9 Chi phí trả trước**

Các chi phí trả trước bao gồm chi phí trả trước ngắn hạn hoặc chi phí trả trước dài hạn trên bảng cân đối kế toán hợp nhất và được phân bổ trong khoảng thời gian trả trước của các chi phí đó tương ứng với các lợi ích kinh tế được tạo ra từ các chi phí này:

**Lợi thế kinh doanh**

Lợi thế kinh doanh là giá trị được tạo ra từ hoạt động của một Tổng Công ty Nhà nước kể từ ngày thành lập cho đến ngày thực hiện định giá và cổ phần hóa, được xác định theo Thông tư số 127/2014/TT-BTC (“Thông tư 127”) của Bộ Tài chính ban hành ngày 5 tháng 9 năm 2014. Giá trị lợi thế kinh doanh đã được đánh giá lại trong năm 2015 theo Biên bản Quyết toán cổ phần hóa ngày 22 tháng 12 năm 2015. Lợi thế kinh doanh được phân bổ vào báo cáo kết quả hoạt động kinh doanh hợp nhất theo phương pháp đường thẳng trong thời gian không quá 3 năm.

**Chi phí thuê đất trả trước**

Tiền thuê đất trả trước bao gồm số dư chưa phân bổ hết của số tiền mà Tập đoàn trả trước cho việc thuê đất tại Khu Công nghiệp Nam Tân Uyên, Thị xã Tân Uyên, Tỉnh Bình Dương, Việt Nam trong thời hạn 45 năm. Khoản tiền thuê đất trả trước này được ghi nhận như chi phí trả trước và được phân bổ vào báo cáo kết quả hoạt động kinh doanh hợp nhất theo phương pháp đường thẳng trong thời gian còn lại của hợp đồng thuê theo quy định của Thông tư 45

**3.10 Các khoản đầu tư**

**Đầu tư vào công ty liên kết**

Các khoản đầu tư vào các công ty liên kết được hợp nhất theo phương pháp vốn chủ sở hữu. Công ty liên kết là các công ty mà trong đó Tập đoàn có ảnh hưởng đáng kể nhưng không phải là công ty con hay công ty liên doanh của Tập đoàn. Thông thường, Tập đoàn được coi là có ảnh hưởng đáng kể nếu sở hữu ít nhất 20% quyền bỏ phiếu ở đơn vị nhận đầu tư.

Theo phương pháp vốn chủ sở hữu, khoản đầu tư được ghi nhận ban đầu trên bảng cân đối kế toán hợp nhất theo giá gốc, sau đó được điều chỉnh theo những thay đổi của phần sở hữu của Tập đoàn trong giá trị tài sản thuần của công ty liên kết sau khi mua. Lợi thế Thương mại phát sinh được phản ánh trong giá trị còn lại của khoản đầu tư. Tập đoàn không phân bổ lợi thế Thương mại này mà hàng năm thực hiện đánh giá xem lợi thế thương mại có bị suy giảm giá trị hay không. Báo cáo kết quả kinh doanh hợp nhất phản ánh phần sở hữu của Tập đoàn trong kết quả hoạt động kinh doanh của công ty liên kết sau khi mua.

Phần sở hữu của Tập đoàn trong lợi nhuận (lỗ) của công ty liên kết sau khi mua được phản ánh trên báo cáo kết quả hoạt động kinh doanh hợp nhất và phần sở hữu của Tập đoàn trong thay đổi sau khi mua của các quỹ của công ty liên kết được ghi nhận vào các quỹ. Thay đổi lũy kế sau khi mua được điều chỉnh vào giá trị còn lại của khoản đầu tư vào công ty liên kết. Cổ tức nhận được từ công ty liên kết được căn trừ với khoản đầu tư vào công ty liên kết.

Báo cáo tài chính của công ty liên kết được lập cùng kỳ với báo cáo tài chính hợp nhất của Tập đoàn và sử dụng các chính sách kế toán nhất quán với Tập đoàn. Các điều chỉnh hợp nhất thích hợp đã được ghi nhận để bảo đảm các chính sách kế toán được áp dụng nhất quán với Tập đoàn trong trường hợp cần thiết.

**Chứng khoán kinh doanh và đầu tư góp vốn vào đơn vị khác**

Chứng khoán kinh doanh và đầu tư góp vốn vào đơn vị khác được ghi nhận theo giá gốc.



**3. TÓM TẮT CÁC CHÍNH SÁCH KẾ TOÁN CHỦ YẾU (TIẾP THEO)****3.10 Các khoản đầu tư (tiếp theo)*****Dự phòng giảm giá trị các khoản chứng khoán kinh doanh và khoản đầu tư góp vốn***

Dự phòng cho việc giảm giá trị của các khoản chứng khoán kinh doanh và các khoản đầu tư góp vốn vào ngày kết thúc năm tài chính được lập theo hướng dẫn của Thông tư số 228/2009/TT-BTC do Bộ Tài chính ban hành ngày 7 tháng 12 năm 2009 và Thông tư số 89/2013/TT-BTC do Bộ Tài chính ban hành ngày 28 tháng 6 năm 2013. Tăng hoặc giảm số dư tài khoản dự phòng được hạch toán vào tài khoản chi phí tài chính trong báo cáo kết quả hoạt động kinh doanh hợp nhất.

***Đầu tư nắm giữ đến ngày đáo hạn***

Các khoản đầu tư nắm giữ đến ngày đáo hạn được ghi nhận theo giá gốc. Sau khi nhận ban đầu, các khoản đầu tư này được ghi nhận theo giá trị có thể thu hồi. Các khoản suy giảm giá trị của khoản đầu tư nếu phát sinh được hạch toán vào chi phí tài chính trên báo cáo kết quả hoạt động kinh doanh hợp nhất và giảm trừ trực tiếp vào giá trị đầu tư.

**3.11 Các khoản phải trả và chi phí trích trước**

Các khoản phải trả và trích trước được ghi nhận cho số tiền phải trả trong tương lai liên quan đến hàng hóa và dịch vụ đã nhận được mà không phụ thuộc vào việc Tập đoàn đã nhận được hóa đơn của nhà cung cấp hay chưa.

**3.12 Các nghiệp vụ bằng ngoại tệ**

Các nghiệp vụ phát sinh bằng các đơn vị tiền tệ khác với đơn vị tiền tệ kế toán của Tập đoàn là VND được hạch toán theo tỷ giá giao dịch thực tế vào ngày phát sinh nghiệp vụ theo nguyên tắc sau:

- ✓ Nghiệp vụ làm phát sinh các khoản phải thu được hạch toán theo tỷ giá mua của ngân hàng thương mại nơi Tập đoàn chỉ định khách hàng thanh toán; và
- ✓ Nghiệp vụ làm phát sinh các khoản phải trả được hạch toán theo tỷ giá bán của ngân hàng thương mại nơi Tập đoàn dự kiến giao dịch.

Tại ngày kết thúc năm tài chính, các khoản mục tiền tệ có gốc ngoại tệ được đánh giá lại theo tỷ giá giao dịch thực tế tại ngày của bảng cân đối kế toán theo nguyên tắc sau.

- ✓ Các khoản mục tiền tệ được phân loại là tài sản được hạch toán theo tỷ giá mua của ngân hàng thương mại nơi Tập đoàn thường xuyên có giao dịch; và
- ✓ Các khoản mục tiền tệ được phân loại là nợ phải trả được hạch toán theo tỷ giá bán của ngân hàng thương mại nơi Tập đoàn thường xuyên có giao dịch.

Tất cả các khoản chênh lệch tỷ giá thực tế phát sinh trong kỳ và chênh lệch do đánh giá lại số dư tiền tệ có gốc ngoại tệ cuối kỳ được hạch toán vào báo cáo kết quả hoạt động kinh doanh hợp nhất

**3.13 Lãi trên cổ phiếu**

Lãi cơ bản trên cổ phiếu được tính bằng cách chia lợi nhuận hoặc lỗ sau thuế phân bổ cho cổ đông sở hữu cổ phiếu phổ thông của Tập đoàn (sau khi đã điều chỉnh cho việc trích lập quỹ khen thưởng, phúc lợi) cho số lượng bình quân gia quyền của số cổ phiếu phổ thông đang lưu hành trong năm.

Lãi suy giảm trên cổ phiếu được tính bằng cách chia lợi nhuận hoặc lỗ sau thuế phân bổ cho cổ đông sở hữu cổ phiếu phổ thông của Tập đoàn (sau khi đã điều chỉnh cho cổ tức của cổ phiếu ưu đãi có quyền chuyển đổi) cho số lượng bình quân gia quyền của số cổ phiếu phổ thông đang lưu hành trong năm và số lượng bình quân gia quyền của cổ phiếu phổ thông sẽ được phát hành trong trường hợp tất cả các cổ phiếu phổ thông tiềm năng có tác động suy giảm đều được chuyển thành cổ phiếu phổ thông.

**3. TÓM TẮT CÁC CHÍNH SÁCH KẾ TOÁN CHỦ YẾU (TIẾP THEO)****3.14 Phân chia lợi nhuận**

Lợi nhuận thuần sau thuế có thể được chia cho các cổ đông sau khi được Đại hội đồng Cổ đông phê duyệt và sau khi đã trích lập các quỹ dự phòng theo Điều lệ của Công ty và các quy định của pháp luật Việt Nam.

Tập đoàn trích lập các quỹ dự phòng sau đây từ lợi nhuận thuần sau thuế của Tập đoàn theo đề nghị của Hội đồng Quản trị và được các cổ đông phê duyệt tại Đại hội đồng Cổ đông Thường niên:

***Quỹ đầu tư phát triển***

Quỹ này được trích lập nhằm phục vụ việc mở rộng hoạt động hoặc đầu tư chiều sâu của Tập đoàn.

***Quỹ khen thưởng và phúc lợi***

Quỹ này được trích lập để khen thưởng, khuyến khích vật chất, đem lại lợi ích chung và nâng cao phúc lợi cho công nhân viên và được ghi nhận như là một khoản nợ phải trả trên bảng cân đối kế toán hợp nhất.

***Cổ tức***

Cổ tức phải trả được đề nghị bởi Hội đồng Quản trị của Tập đoàn và được phân loại như một sự phân phối của lợi nhuận chưa phân phối trong khoản mục vốn chủ sở hữu trên bảng cân đối kế toán hợp nhất cho đến khi có Nghị quyết của Hội đồng Quản trị. Khi đó, cổ tức sẽ được ghi nhận như một khoản nợ phải trả trên bảng cân đối kế toán hợp nhất.

**3.15 Ghi nhận doanh thu**

Doanh thu được ghi nhận khi Tập đoàn có khả năng nhận được các lợi ích kinh tế có thể xác định được một cách chắc chắn. Doanh thu được xác định theo giá trị hợp lý của các khoản đã thu hoặc sẽ thu được sau khi trừ đi các khoản chiết khấu thương mại, giảm giá hàng bán và hàng bán bị trả lại. Các điều kiện ghi nhận cụ thể sau đây cũng phải được đáp ứng khi ghi nhận doanh thu:

***Doanh thu bán hàng***

Doanh thu bán hàng được ghi nhận khi các rủi ro trọng yếu và các quyền sở hữu hàng hóa đã được chuyển sang người mua, thường là trùng với việc thời điểm chuyển giao hàng hóa.

***Doanh thu cung cấp dịch vụ***

Doanh thu cung cấp dịch vụ được ghi nhận khi dịch vụ đã được cung cấp và hoàn thành.

***Tiền lãi***

Doanh thu được ghi nhận khi tiền lãi phát sinh trên cơ sở trích trước (có tính đến lợi tức mà tài sản đem lại) trừ khi khả năng thu hồi tiền lãi không chắc chắn.

***Cổ tức***

Doanh thu được ghi nhận khi quyền được nhận khoản thanh toán cổ tức của Tập đoàn được xác lập.

**3.16 Thuế*****Thuế thu nhập hiện hành***

Tài sản thuế thu nhập và thuế thu nhập phải nộp cho năm hiện hành và các năm trước được xác định bằng số tiền dự kiến phải nộp cho (hoặc được thu hồi từ) cơ quan thuế, dựa trên các mức thuế suất và các luật thuế có hiệu lực đến ngày kết thúc kỳ kế toán năm.

Thuế thu nhập hiện hành được ghi nhận vào báo cáo kết quả hoạt động kinh doanh hợp nhất ngoại trừ trường hợp thuế thu nhập phát sinh liên quan đến một khoản mục được ghi thẳng vào vốn chủ sở hữu, trong trường hợp này thuế thu nhập hiện hành cũng được ghi nhận trực tiếp vào vốn chủ sở hữu.

**3. TÓM TẮT CÁC CHÍNH SÁCH KẾ TOÁN CHỦ YẾU (TIẾP THEO)**

**3.16 Thuế (tiếp theo)**

Tập đoàn chỉ được bù trừ tài sản thuế thu nhập hiện hành và thuế thu nhập hiện hành phải nộp khi Tập đoàn có quyền hợp pháp được bù trừ giữa tài sản thuế thu nhập hiện hành với thuế thu nhập hiện hành phải trả và Tập đoàn dự định thanh toán thuế thu nhập hiện hành phải nộp và tài sản thuế thu nhập hiện hành trên cơ sở thuần.

**Thuế thu nhập hoãn lại**

Thuế thu nhập hoãn lại được xác định cho các khoản chênh lệch tạm thời tại ngày kết thúc kỳ kế toán năm giữa cơ sở tính thuế thu nhập của các tài sản và nợ phải trả và giá trị ghi sổ của chúng cho mục đích lập báo cáo tài chính hợp nhất.

Thuế thu nhập hoãn lại phải trả được ghi nhận cho tất cả các khoản chênh lệch tạm thời chịu thuế, ngoại trừ:

- ✓ Thuế thu nhập hoãn lại phải trả phát sinh từ ghi nhận ban đầu của một tài sản hay nợ phải trả từ một giao dịch mà giao dịch này không có ảnh hưởng đến lợi nhuận kế toán hoặc lợi nhuận tính thuế thu nhập (hoặc lỗ thuế) tại thời điểm phát sinh giao dịch; và
- ✓ Các chênh lệch tạm thời chịu thuế gắn liền với các khoản đầu tư vào các công ty con, công ty liên kết và các khoản vốn góp liên doanh khi có khả năng kiểm soát thời gian hoàn nhập khoản chênh lệch tạm thời và chắc chắn khoản chênh lệch tạm thời sẽ không được hoàn nhập trong tương lai có thể dự đoán.

Tài sản thuế thu nhập hoãn lại được ghi nhận cho tất cả các chênh lệch tạm thời được khấu trừ, giá trị được khấu trừ chuyển sang các năm sau của các khoản lỗ thuế và các khoản ưu đãi thuế chưa sử dụng, khi chắc chắn trong tương lai sẽ có lợi nhuận tính thuế để sử dụng những khoản chênh lệch tạm thời được trừ, các khoản lỗ thuế và các ưu đãi thuế chưa sử dụng này, ngoại trừ:

- ✓ Tài sản thuế thu nhập hoãn lại phát sinh từ ghi nhận ban đầu của một tài sản hoặc nợ phải trả từ một giao dịch mà giao dịch này không có ảnh hưởng đến lợi nhuận kế toán hoặc lợi nhuận tính thuế (hoặc lỗ thuế) tại thời điểm phát sinh giao dịch; và
- ✓ Tất cả các chênh lệch tạm thời được trừ phát sinh từ các khoản đầu tư vào các công ty con, công ty liên kết và các khoản vốn góp liên doanh khi chắc chắn là chênh lệch tạm thời sẽ được hoàn nhập trong tương lai có thể dự đoán được và có lợi nhuận chịu thuế để sử dụng được khoản chênh lệch tạm thời đó.

Giá trị ghi sổ của tài sản thuế thu nhập hoãn lại phải được xem xét lại vào ngày kết thúc kỳ kế toán năm và phải giảm giá trị ghi sổ của tài sản thuế thu nhập hoãn lại đến mức đảm bảo chắc chắn có đủ lợi nhuận tính thuế cho phép lợi ích của một phần hoặc toàn bộ tài sản thuế thu nhập hoãn lại được sử dụng. Các tài sản thuế thu nhập hoãn lại chưa ghi nhận trước đây được xem xét lại vào ngày kết thúc kỳ kế toán năm và được ghi nhận khi chắc chắn có đủ lợi nhuận tính thuế để có thể sử dụng các tài sản thuế thu nhập hoãn lại chưa ghi nhận này.

Tài sản thuế thu nhập hoãn lại và thuế thu nhập hoãn lại phải trả được xác định theo thuế suất dự tính sẽ áp dụng cho kỳ mà tài sản được thu hồi hay nợ phải trả được thanh toán, dựa trên các mức thuế suất và luật thuế có hiệu lực vào ngày kết thúc kỳ kế toán năm.

Thuế thu nhập hoãn lại được ghi nhận vào báo cáo kết quả hoạt động kinh doanh hợp nhất ngoại trừ trường hợp thuế thu nhập phát sinh liên quan đến một khoản mục được ghi thẳng vào vốn chủ sở hữu, trong trường hợp này, thuế thu nhập hoãn lại cũng được ghi nhận trực tiếp vào vốn chủ sở hữu.

Tập đoàn chỉ được bù trừ các tài sản thuế thu nhập hoãn lại và thuế thu nhập hoãn lại phải trả khi Tập đoàn có quyền hợp pháp được bù trừ giữa tài sản thuế thu nhập hiện hành với thuế thu nhập hiện hành phải trả và các tài sản thuế thu nhập hoãn lại và thuế thu nhập hoãn lại phải trả liên quan tới thuế thu nhập được quản lý bởi cùng một cơ quan thuế đối với cùng một đơn vị chịu thuế hoặc Tập đoàn dự định thanh toán thuế thu nhập hiện hành phải trả và tài sản thuế thu nhập hiện hành trên cơ sở thuần, hoặc thu hồi tài sản đồng thời với việc thanh toán nợ phải trả trong từng kỳ tương lai khi các khoản trọng yếu của thuế thu nhập hoãn lại phải trả hoặc tài sản thuế thu nhập hoãn lại được thanh toán hoặc thu hồi.

**3. TÓM TẮT CÁC CHÍNH SÁCH KẾ TOÁN CHỦ YẾU (TIẾP THEO)**

**3.17 Các bên liên quan**

Các bên được coi là bên liên quan của Tập đoàn nếu một bên có khả năng, trực tiếp hoặc gián tiếp, kiểm soát bên kia hoặc gây ảnh hưởng đáng kể tới bên kia trong việc ra các quyết định tài chính và hoạt động, hoặc khi Tập đoàn và bên kia cùng chịu sự kiểm soát chung hoặc ảnh hưởng đáng kể chung. Các bên liên quan có thể là các công ty hoặc các cá nhân, bao gồm các thành viên gia đình thân cận của các cá nhân được coi là liên quan.

**4. TIỀN**

	VND	
	<b>Số cuối năm</b>	<b>Số đầu năm</b>
Tiền mặt	292.715.812	155.653.446
Tiền gửi ngân hàng	14.689.761.455	152.905.228.963
<b>TỔNG CỘNG</b>	<b>14.982.477.267</b>	<b>153.060.882.409</b>

**5. PHẢI THU NGẮN HẠN CỦA KHÁCH HÀNG**

	VND	
	<b>Số cuối năm</b>	<b>Số đầu năm</b>
Các bên liên quan (Thuyết minh số 30)	611.063.600.052	365.642.907.844
Công ty Cổ phần Uniben	8.275.805.450	-
Công ty TNHH Container Sài Gòn	6.159.035.969	7.579.731.003
Các khách hàng khác	53.347.843.161	66.229.397.990
<b>TỔNG CỘNG</b>	<b>678.846.284.632</b>	<b>439.452.036.837</b>
Dự phòng phải thu ngắn hạn khó đòi	(1.898.900.000)	(5.228.110.651)
<b>GIÁ TRỊ THUẦN</b>	<b>676.947.384.632</b>	<b>434.223.926.186</b>

Chi tiết tình hình tăng (giảm) dự phòng phải thu ngắn hạn khó đòi như sau:

	VND	
	<b>Năm nay</b>	<b>Năm trước</b>
Số đầu năm	5.228.110.651	5.693.937.673
Dự phòng trích lập trong năm	1.778.730.500	153.458.675
Xóa sổ và hoàn nhập dự phòng trong năm	(5.107.941.151)	(619.285.697)
Số cuối năm	1.898.900.000	5.228.110.651

**THUYẾT MINH BÁO CÁO TÀI CHÍNH HỢP NHẤT**

ngày 31 tháng 12 năm 2018 và cho năm tài chính kết thúc cùng ngày (tiếp theo)

B09-DN/HN

**6. PHẢI THU KHÁC**

VND

	Số cuối năm	Số đầu năm
<b>Ngắn hạn</b>	<b>113.589.838.501</b>	<b>7.293.395.838</b>
Vốn góp theo hợp đồng hợp tác kinh doanh ("HĐHTKD") (*)	100.000.000.000	-
Cho mượn nguyên vật liệu	7.136.058.921	-
Lãi tiền gửi	2.973.251.580	3.643.362.776
Khác	3.480.528.000	3.650.033.062
<b>Dài hạn</b>	<b>1.509.777.247</b>	<b>265.000.000</b>
Ký quỹ	1.509.777.247	265.000.000
<b>TỔNG CỘNG</b>	<b>115.099.615.748</b>	<b>7.558.395.838</b>
<i>Trong đó:</i>		
<i>Các bên liên quan (Thuyết minh số 30)</i>	<i>111.864.076.168</i>	<i>-</i>
<i>Các bên khác</i>	<i>3.235.539.580</i>	<i>7.558.395.838</i>

(\*) Khoản này thể hiện phần vốn góp trong HĐHTKD với Công ty Cổ phần Tập đoàn Kido theo HĐHTKD số 01/2018/HTĐT ngày 4 tháng 9 năm 2018.

**7. HÀNG TỒN KHO**

VND

	Số cuối năm	Số đầu năm
Hàng hóa	46.364.621.794	243.990.149.469
Thành phẩm	43.209.060.073	45.997.576.171
Nguyên vật liệu	15.678.924.793	33.303.794.550
Công cụ, dụng cụ	3.385.291.368	3.832.178.769
Chi phí sản xuất kinh doanh dở dang	1.565.068.791	2.330.618.483
<b>TỔNG CỘNG</b>	<b>110.202.966.819</b>	<b>329.454.317.442</b>
Dự phòng giảm giá hàng tồn kho	(493.558.918)	(1.198.191.106)
<b>GIÁ TRỊ THUẦN</b>	<b>109.709.407.901</b>	<b>328.256.126.336</b>

Chi tiết tình hình tăng (giảm) dự phòng giảm giá hàng tồn kho:

VND

	Năm nay	Năm trước
Số đầu năm	1.198.191.106	637.161.119
Dự phòng trích lập trong năm	-	687.093.730
Hoàn nhập dự phòng trong năm	(704.632.188)	(126.063.743)
Số cuối năm	493.558.918	1.198.191.106

**THUYẾT MINH BÁO CÁO TÀI CHÍNH HỢP NHẤT**

ngày 31 tháng 12 năm 2018 và cho năm tài chính kết thúc cùng ngày (tiếp theo)

B09-DN/HN

**8. CHI PHÍ TRẢ TRƯỚC**

VND

	Số cuối năm	Số đầu năm
<b>Ngắn hạn</b>	<b>517.217.834</b>	<b>1.086.149.577</b>
Công cụ và dụng cụ	121.163.188	239.291.575
Khác	396.054.646	846.858.002
<b>Dài hạn</b>	<b>9.554.420.915</b>	<b>46.279.539.245</b>
Lợi thế kinh doanh	6.878.039.148	13.756.078.297
Tiền thuê đất trả trước	-	30.842.393.812
Khác	2.676.381.767	1.681.067.136
<b>TỔNG CỘNG</b>	<b>10.071.638.749</b>	<b>47.365.688.822</b>

**9. TÀI SẢN NGẮN HẠN KHÁC**

VND

	Số cuối năm	Số đầu năm
Tài sản cố định chờ thanh lý (*)	238.768.054.999	-
Tiền thuê đất trả trước chờ thanh lý	48.214.155.784	-
<b>TỔNG CỘNG</b>	<b>286.982.210.783</b>	<b>-</b>

Số dư thể hiện giá trị còn lại của các tài sản cố định hữu hình, tài sản cố định vô hình và tiền thuê đất trả trước của Công ty Cổ phần Bao bì Dầu Thực vật, đang trong quá trình giải thể, được trình bày theo giá trị thuần có thể thu hồi được của nguyên giá trừ đi giá trị khấu hao và hao mòn lũy kế.

(\*) Tập đoàn đã sử dụng nhà cửa và vật kiến trúc, máy móc thiết bị với giá trị còn lại tương ứng là 210.805.123.610 VND và quyền sử dụng đất với giá trị còn lại là 5.427.255.632 VND để làm tài sản thế chấp cho các khoản vay ngắn hạn và dài hạn từ các ngân hàng. Chi tiết được thể hiện tại Thuyết minh số 19.



**10. TÀI SẢN CỐ ĐỊNH HỮU HÌNH**

VND

	<b>Nhà cửa và vật kiến trúc</b>	<b>Máy móc và thiết bị</b>	<b>Phương tiện vận chuyển</b>	<b>Thiết bị văn phòng</b>	<b>Tài sản khác</b>	<b>Tổng cộng</b>
<b>Nguyên giá</b>						
Mua mới	267.883.241.841	470.614.952.371	10.840.978.609	4.379.020.162	19.600.506.397	773.318.699.380
Thanh lý trong năm	-	1.431.968.109	-	1.433.802.570	-	2.865.770.679
Mua mới trong năm	-	(83.353.820.365)	(5.089.940.066)	-	-	(88.443.760.431)
Chờ thanh lý	(93.840.124.147)	(161.775.150.248)	(5.751.038.543)	(721.303.650)	(19.600.506.397)	(281.688.122.985)
Số cuối năm	174.043.117.694	226.917.949.867	-	5.091.519.082	-	406.052.586.643
<i>Trong đó:</i>						
<i>Đã khấu hao hết</i>	24.584.618.536	57.438.618.212	4.081.029.083	2.800.080.909	35.390.215	88.939.736.955
<b>Giá trị hao mòn lũy kế</b>						
Số đầu năm	(82.430.571.191)	(225.979.113.309)	(7.313.611.546)	(3.436.982.904)	(1.638.679.638)	(320.798.958.588)
Khấu hao trong năm	(6.895.022.223)	(23.543.998.976)	(814.662.657)	(332.032.952)	(648.649.671)	(32.234.366.479)
Thanh lý trong năm	-	64.942.157.359	5.307.263.663	-	-	70.249.421.022
Chờ thanh lý	8.899.894.823	23.911.165.561	2.821.010.540	717.138.543	2.287.329.309	38.636.538.776
Số cuối năm	(80.425.698.591)	(160.669.789.365)	-	(3.051.877.313)	-	(244.147.365.269)
<b>Giá trị còn lại</b>						
Số đầu năm	185.452.670.650	244.635.839.062	3.527.367.063	942.037.258	17.961.826.759	452.519.740.792
Số cuối năm	93.617.419.103	66.248.160.502	-	2.039.641.769	-	161.905.221.374

**11. TÀI SẢN CỐ ĐỊNH VÔ HÌNH**

VND

	Quyền sử dụng đất	Phần mềm máy vi tính	Tổng cộng
<b>Nguyên giá</b>			
Số đầu năm	9.747.217.260	2.884.296.490	12.631.513.750
Chờ thanh lý	(7.152.082.020)	(819.348.490)	(7.971.430.510)
Số cuối năm	2.595.135.240	2.064.948.000	4.660.083.240
<i>Trong đó:</i>			
Đã hao mòn hết	-	2.064.948.000	2.064.948.000
<b>Giá trị hao mòn lũy kế</b>			
Số đầu năm	(2.873.713.285)	(2.884.296.490)	(5.758.009.775)
Hao mòn trong năm	(193.235.226)	-	(193.235.226)
Chờ thanh lý	1.635.611.230	819.348.490	2.454.959.720
Số cuối năm	(1.431.337.281)	(2.064.948.000)	(3.496.285.281)
<b>Giá trị còn lại</b>			
Số đầu năm	6.873.503.975	-	6.873.503.975
Số cuối năm	1.163.797.959	-	1.163.797.959

**12. BẤT ĐỘNG SẢN ĐẦU TƯ**

VND

	Nhà cửa, vật kiến trúc
<b>Nguyên giá</b>	
Số đầu năm và số cuối năm	11.797.057.729
<b>Giá trị hao mòn lũy kế</b>	
Số đầu năm	(6.426.610.887)
Khấu hao trong năm	(192.381.132)
Số cuối năm	(6.618.992.019)
<b>Giá trị còn lại</b>	
Số đầu năm	5.370.446.842
Số cuối năm	5.178.065.710

Giá trị hợp lý của bất động sản đầu tư chưa được đánh giá và xác định một cách chính thức tại ngày 31 tháng 12 năm 2018. Tuy nhiên, Ban Tổng Giám đốc Tập đoàn tin tưởng rằng giá trị hợp lý của bất động sản đầu tư lớn hơn giá trị còn lại trên sổ tại ngày kết thúc kỳ kế toán năm

**13. CÁC KHOẢN ĐẦU TƯ TÀI CHÍNH**

**13.1 Đầu tư nắm giữ đến ngày đáo hạn**

VND

	Số cuối năm	Số đầu năm
<b>Tiền gửi có kỳ hạn (*)</b>	<b>73.672.628.829</b>	<b>190.955.873.731</b>
Ngân hàng TMCP Việt Nam Thịnh Vượng	50.000.000.000	-
Ngân hàng TMCP Sài Gòn	23.672.628.829	190.955.873.731
<b>Đầu tư ngắn hạn khác</b>	<b>100.000.000.000</b>	<b>100.000.000.000</b>
Trái phiếu - Công ty Cổ phần Chứng khoán Rồng Việt (**)	100.000.000.000	100.000.000.000
<b>TỔNG CỘNG</b>	<b>173.672.628.829</b>	<b>290.955.873.731</b>

(\*) Tiền gửi có kỳ hạn thể hiện khoản tiền gửi tại các ngân hàng thương mại có kỳ hạn trên 3 tháng và dưới 1 năm và hưởng lãi suất từ 7,10%/năm đến 7,55%/năm.

(\*\*) Các trái phiếu có kỳ hạn gốc mười hai tháng và hưởng lãi suất 9,5%/năm.

**13.2 Đầu tư vào các công ty liên kết**

VND

	Calofic	TAC	LG Vina	Golden Hope	Tổng cộng
<b>Giá trị đầu tư</b>					
Số đầu năm	572.600.582.675	247.049.222.600	78.521.827.562	47.192.438.524	945.364.071.361
Tăng trong năm	-	-	6.000.000.000	-	6.000.000.000
Số cuối năm	572.600.582.675	247.049.222.600	84.521.827.562	47.192.438.524	951.364.071.361
<b>Phần lũy kế lợi nhuận (lỗ) sau khi mua các công ty liên kết</b>					
Số đầu năm	294.212.787.834	27.376.018.134	19.957.505.918	(47.192.438.524)	294.353.873.362
Phần lợi nhuận (lỗ) trong năm	143.066.432.619	7.305.174.873	(17.161.227.746)	-	133.210.379.746
Quý được chia trong năm	-	(1.409.499.653)	-	-	(1.409.499.653)
Số cuối năm	437.279.220.453	33.271.693.354	2.796.278.172	(47.192.438.524)	426.154.753.455
<b>Giá trị còn lại</b>					
Số đầu năm	866.813.370.509	274.425.240.734	98.479.333.480	-	1.239.717.944.723
Số cuối năm	1.009.879.803.128	280.320.915.954	87.318.105.734	-	1.377.518.824.816

**13.3 Đầu tư vào các công ty liên kết**

Số cuối năm thể hiện giá trị khoản đầu tư vào Công ty Cổ phần Dầu Thực vật Tân Bình ("Nakydaco").

Nakydaco được cổ phần hóa theo Quyết định số 63/QĐ-TTg ngày 19 tháng 7 năm 2004 của Thủ tướng Chính phủ và được Sở Kế hoạch và Đầu tư Thành phố Hồ Chí Minh cấp Giấy Chứng nhận Đăng ký Kinh doanh ("GCNĐK-KD") Công ty Cổ phần số 0303587122 ngày 10 tháng 12 năm 2004, và theo các GCNĐKKD điều chỉnh. Hoạt động chính trong năm hiện tại là sản xuất và kinh doanh dầu, mỡ động, thực vật. Nakydaco có trụ sở đăng ký tại số 899 Trường Chinh, Phường Tây Thạnh, Quận Tân Phú, Thành phố Hồ Chí Minh, Việt Nam.

**THUYẾT MINH BÁO CÁO TÀI CHÍNH HỢP NHẤT**

ngày 31 tháng 12 năm 2018 và cho năm tài chính kết thúc cùng ngày (tiếp theo)

B09-DN/HN

**14. PHẢI TRẢ NGƯỜI BÁN NGẮN HẠN**

VND

	Số cuối năm	Số đầu năm
Denali Trading Pte Ltd	173.675.277.559	185.023.972.474
Các bên liên quan (Thuyết minh số 30)	336.881.749	2.172.990.931
Wilmar Trading Pte Ltd	-	40.988.081.894
Khác	20.404.032.190	33.943.417.836
<b>TỔNG CỘNG</b>	<b>194.416.191.498</b>	<b>262.128.463.135</b>

**15. NGƯỜI MUA TRẢ TIỀN TRƯỚC NGẮN HẠN**

VND

	Số cuối năm	Số đầu năm
Bên liên quan (Thuyết minh số 30)	40.000.000.000	20.000.000.000
Công ty TNHH Veng Seng	428.060.602	944.166.388
Khác	2.770.551.961	1.661.853.853
<b>TỔNG CỘNG</b>	<b>43.198.612.563</b>	<b>22.606.020.241</b>

**16. THUẾ VÀ CÁC KHOẢN (PHẢI THU) PHẢI NỘP NHÀ NƯỚC**

VND

	Số đầu năm	Tăng	Giảm	Số cuối năm
Thuế giá trị gia tăng	(29.555.646.927)	361.184.291.688	(366.187.125.483)	(34.558.480.722)
Thuế thu nhập doanh nghiệp	(15.599.240.237)	-	-	(15.599.240.237)
Thuế thu nhập cá nhân	407.872.271	3.349.095.932	(3.238.905.127)	518.063.076
Tiền thuế đất	87.500.640	1.020.229.833	(932.729.192)	175.001.281
Thuế khác	-	37.703.740	(45.079.003)	(7.375.263)
<b>TỔNG CỘNG</b>	<b>(44.659.514.253)</b>	<b>365.591.321.193</b>	<b>(370.403.838.805)</b>	<b>(49.472.031.865)</b>
<i>Trong đó:</i>				
Thuế GTGT được khấu trừ	(29.555.646.927)			(34.558.480.722)
Thuế nộp thừa	(15.599.240.237)			(15.606.615.500)
Thuế phải nộp	495.372.911			693.064.357

**THUYẾT MINH BÁO CÁO TÀI CHÍNH HỢP NHẤT**

ngày 31 tháng 12 năm 2018 và cho năm tài chính kết thúc cùng ngày (tiếp theo)

B09-DN/HN

**17. CHI PHÍ PHẢI TRẢ NGẮN HẠN**

VND

	Số cuối năm	Số đầu năm
Chi phí lãi vay	13.160.461.076	333.193.276
Chi phí lưu tàu	2.580.642.053	-
Chi phí vận chuyển	834.837.020	863.673.882
Chi phí phải trả khác	1.887.764.594	1.967.000.421
<b>TỔNG CỘNG</b>	<b>18.463.704.743</b>	<b>3.163.867.579</b>

**18. CÁC KHOẢN PHẢI TRẢ KHÁC**

VND

	Số cuối năm	Số đầu năm
<b>Ngắn hạn</b>	<b>14.135.294.042</b>	<b>115.180.450.500</b>
Phải trả cổ phần hóa	12.716.244.592	12.716.244.592
Hợp đồng ngoại tệ có kỳ hạn	-	99.423.983.854
Hàng hóa tạm mượn	-	1.975.365.000
Khác	1.419.049.450	1.064.857.054
<b>Dài hạn</b>	<b>238.250.000</b>	<b>317.250.000</b>
Nhận ký quỹ, ký cược	238.250.000	317.250.000
<b>TỔNG CỘNG</b>	<b>14.373.544.042</b>	<b>115.497.700.500</b>
<i>Trong đó:</i>		
Bên liên quan (Thuyết minh số 30)	-	1.975.365.000
Bên khác	14.373.544.042	113.522.335.500



**19. VAY VÀ NỢ**

VND

	Số đầu năm	Nhận tiền vay	Trả tiền vay	Phân loại lại	Đánh giá lại	Số cuối năm
<b>Ngắn hạn</b>	<b>502.723.027.995</b>	<b>2.276.572.681.095</b>	<b>(2.254.868.719.840)</b>	<b>146.193.586.689</b>	<b>-</b>	<b>670.620.575.939</b>
Vay ngân hàng (Thuyết minh số 19.1)	492.741.934.309	2.276.474.571.613	(2.253.871.233.132)	154.090.649.121	-	669.435.921.911
Vay dài hạn đến hạn trả (Thuyết minh số 19.2)	9.981.093.686	98.109.482	(997.486.708)	(7.897.062.432)	-	1.184.654.028
<b>Dài hạn (Thuyết minh số 19.2)</b>	<b>156.730.649.694</b>	<b>-</b>	<b>(98.109.482)</b>	<b>(146.193.586.689)</b>	<b>253.835.300</b>	<b>10.692.788.823</b>
Vay ngân hàng	145.090.649.121	-	-	(145.090.649.121)	-	-
Nợ từ bên thứ ba	11.640.000.573	-	(98.109.482)	(1.102.937.568)	253.835.300	10.692.788.823
<b>TỔNG CỘNG</b>	<b>659.453.677.689</b>	<b>2.276.572.681.095</b>	<b>(2.254.966.829.322)</b>	<b>-</b>	<b>253.835.300</b>	<b>681.313.364.762</b>

**19.1 Vay ngắn hạn từ ngân hàng**

Tập đoàn có các khoản vay ngắn hạn từ các ngân hàng thương mại nhằm mục đích bổ sung nhu cầu vốn lưu động. Chi tiết được trình bày như sau:

Tên ngân hàng	Số cuối năm VND	Ngày đến hạn	Lãi suất %/năm	Hình thức đảm bảo
Ngân hàng TMCP Ngoại Thương Việt Nam - Chi nhánh Thành phố Hồ Chí Minh	308.582.476.013	Từ ngày 8 tháng 2 năm 2019 đến ngày 28 tháng 4 năm 2019	5,5 - 7,0	Tín chấp
Ngân hàng TMCP Công Thương Việt Nam - Chi nhánh Thành phố Hồ Chí Minh	188.180.087.158	Từ ngày 4 tháng 2 năm 2019 đến ngày 28 tháng 4 năm 2019	5,5 - 7,0	Tín chấp
Ngân hàng TMCP Đầu tư và Phát triển Việt Nam - Chi nhánh Thành phố Hồ Chí Minh	172.673.358.740	Từ ngày 12 tháng 11 năm 2019 đến ngày 12 tháng 11 năm 2024	7,6 - 9,4	Máy móc và thiết bị trị giá 13.375.922.722 VND; và quyền sử dụng đất với giá trị còn lại là 5.427.255.632 VND tại Phường Tân Thới Hiệp, Quận 12, Thành phố Hồ Chí Minh, Việt Nam Máy móc, thiết bị và nhà xưởng với giá trị còn lại là 197.429.200.888 VND tại Khu Công nghiệp Nam Tân Uyên, Thị Xã Tân Uyên, Tỉnh Bình Dương, Việt Nam
<b>TỔNG CỘNG</b>	<b>669.435.921.911</b>			

**19.2 Nợ dài hạn**

VND

Bên cho vay	Số cuối năm	Ngày đến hạn	Lãi suất %/năm	Hình thức đảm bảo
Công ty Cổ phần Phát triển Đô thị Công nghiệp Số 2 (*)	11.877.442.851	Từ ngày 12 tháng 7 năm 2019 đến ngày 12 tháng 5 năm 2028	-	Tín chấp
<i>Trong đó:</i>				
Nợ dài hạn đến hạn trả	1.184.654.028			
Nợ dài hạn	10.692.788.823			

(\*) Tập đoàn có khoản vay tín chấp không lãi suất với Công ty Cổ phần Phát triển Đô thị Công nghiệp Số 2 liên quan đến khoản thuê đất để xây dựng nhà máy tại Khu Công nghiệp Nhơn Trạch II, Huyện Nhơn Trạch, Tỉnh Đồng Nai theo Hợp đồng thuê đất số 115/1988/HDTD ngày 12 tháng 5 năm 1988. Tập đoàn dùng khu đất trên để góp vốn thành lập Công ty TNHH Mỹ phẩm LG Vina. Ngoài ra, khoản vay dài hạn từ ngân hàng nhằm mục đích tài trợ vốn cho việc xây dựng dự án nhà máy sản xuất thùng giấy carton tại Khu Công nghiệp Nam Tân Uyên, thị xã Tân Uyên, tỉnh Bình Dương, Việt Nam.

**20 QUỸ KHEN THƯỞNG, PHÚC LỢI**

VND

	Số đầu năm	Trích lập quỹ	Sử dụng quỹ	Số cuối năm
Quỹ khen thưởng, phúc lợi	8.727.424.095	5.000.000.000	(5.897.784.071)	7.829.640.024
Quỹ thưởng Ban quản lý, điều hành	140.986.324	-	(140.986.324)	-
<b>TỔNG CỘNG</b>	<b>8.868.410.419</b>	<b>5.000.000.000</b>	<b>(6.038.770.395)</b>	<b>7.829.640.024</b>

**21. VỐN CHỦ SỞ HỮU**

**21.1 Tình hình tăng giảm nguồn vốn chủ sở hữu**

	Vốn cổ phần		Chênh lệch đánh giá lại tài sản	Quỹ đầu tư phát triển	Lợi nhuận sau thuế chưa phân phối	Tổng cộng
VND						
<b>Năm trước</b>						
Số đầu năm	1.218.000.000.000		787.114.305	5.100.000.000	493.912.463.834	1.717.799.578.139
Lợi nhuận thuần trong năm	-	-	-	-	318.084.612.343	318.084.612.343
Cổ tức công bố	-	-	-	-	(121.800.000.000)	(121.800.000.000)
Trích lập quỹ đầu tư phát triển	-	-	-	27.285.429.811	(27.285.429.811)	-
Trích lập quỹ khen thưởng, phúc lợi	-	-	-	-	(13.685.429.812)	(13.685.429.812)
Sử dụng quỹ	-	-	-	(5.002.210.288)	-	(5.002.210.288)
<b>Số cuối năm</b>	<b>1.218.000.000.000</b>		<b>787.114.305</b>	<b>27.383.219.523</b>	<b>649.226.216.554</b>	<b>1.895.396.550.382</b>
<b>Năm nay</b>						
Số đầu năm	1.218.000.000.000		787.114.305	27.383.219.523	649.226.216.554	1.895.396.550.382
Lợi nhuận thuần trong năm	-	-	-	-	279.626.246.383	279.626.246.383
Cổ tức công bố	-	-	-	-	(158.340.000.000)	(158.340.000.000)
Trích lập quỹ đầu tư phát triển	-	-	-	8.000.000.000	(8.000.000.000)	-
Trích lập quỹ khen thưởng, phúc lợi	-	-	-	-	(5.000.000.000)	(5.000.000.000)
Sử dụng quỹ	-	-	-	(6.878.039.149)	-	(6.878.039.149)
<b>Số cuối năm</b>	<b>1.218.000.000.000</b>		<b>787.114.305</b>	<b>28.505.180.374</b>	<b>757.512.462.937</b>	<b>2.004.804.757.616</b>

**21.2 Các giao dịch về vốn với các chủ sở hữu và phân phối cổ tức**

	VND	
	Năm nay	Năm trước
<b>Vốn cổ phần</b>		
Số đầu năm và số cuối năm	1.218.000.000.000	1.218.000.000.000
<b>Cổ tức</b>		
Cổ tức công bố trong năm	158.340.000.000	121.800.000.000
Cổ tức đã trả trong năm	(158.340.000.000)	(121.800.000.000)

**21.3 Cổ phiếu**

	Số lượng cổ phiếu	Giá trị VND	Số lượng cổ phiếu	Giá trị VND
Cổ phiếu đã được duyệt	121.800.000	1.218.000.000.000	121.800.000	1.218.000.000.000
Số lượng cổ phiếu đã phát hành và được góp vốn đầy đủ				
<i>Cổ phiếu phổ thông</i>	<i>121.800.000</i>	<i>1.218.000.000.000</i>	<i>121.800.000</i>	<i>1.218.000.000.000</i>

**21. VỐN CHỦ SỞ HỮU (TIẾP THEO)**

**21.4 Lãi trên cổ phiếu**

Tập đoàn sử dụng các thông tin sau để tính lãi cơ bản và lãi suy giảm trên cổ phiếu:

	<b>Năm nay</b>	<b>Năm trước</b>
Lợi nhuận thuần sau thuế TNDN (VND)	279.626.246.383	318.084.612.343
Trừ: Quỹ khen thưởng phúc lợi (VND) (*)	(6.873.328.837)	(5.000.000.000)
<b>Lợi nhuận thuần sau thuế TNDN phân bổ cho cổ đông sở hữu cổ phiếu phổ thông (VND)</b>	<b>272.752.917.546</b>	<b>313.084.612.343</b>
Bình quân gia quyền của số cổ phiếu phổ thông đang lưu hành (cổ phiếu)	121.800.000	121.800.000
Lãi trên cổ phiếu (VND)		
Lãi cơ bản	2.239	2.570
Lãi suy giảm	2.239	2.570

(\*) Lợi nhuận dùng để tính lãi trên cổ phiếu cho năm tài chính kết thúc ngày 31 tháng 12 năm 2017 đã được điều chỉnh lại so với số liệu đã trình bày trước đây trong báo cáo tài chính hợp nhất cho kỳ kế toán năm này để phản ánh khoản trích quỹ khen thưởng, phúc lợi từ lợi nhuận để lại của năm 2017 theo Nghị quyết Đại hội đồng cổ đông ngày 12 tháng 6 năm 2018.

Lợi nhuận thuần sau thuế TNDN dùng để tính lãi trên cổ phiếu cho năm tài chính kết thúc ngày 31 tháng 12 năm 2018 đã trừ khoản trích quỹ khen thưởng và phúc lợi được ước tính bằng 5% lợi nhuận để lại của năm 2018.

Không có sự suy giảm tiềm tàng của số cổ phiếu phổ thông đang lưu hành trong kỳ và vào ngày kết thúc của báo cáo tài chính hợp nhất.

**21.5 Lợi ích cổ đông không kiểm soát**

	<b>Năm nay</b>	<b>Năm trước</b>
Số đầu năm	58.699.048.926	78.033.649.947
Lỗ trong năm	(19.509.953.466)	(19.252.685.462)
Sử dụng quỹ	-	(81.915.559)
<b>Số cuối năm</b>	<b>39.189.095.460</b>	<b>58.699.048.926</b>

**22. DOANH THU**

**22.1 Doanh thu bán hàng và cung cấp dịch vụ**

	<b>Năm nay</b>	<b>Năm trước</b>
<b>Tổng doanh thu</b>	<b>4.359.084.773.459</b>	<b>4.389.176.068.111</b>
Doanh thu bán hàng hóa	3.162.732.520.333	3.211.489.802.242
Doanh thu bán thành phẩm	1.164.970.134.364	1.151.848.023.432
Doanh thu cung cấp dịch vụ	14.225.599.025	18.904.960.293
Doanh thu khác	17.156.519.737	6.933.282.144
<b>Các khoản giảm trừ</b>	<b>1.801.348.553</b>	<b>1.594.582.443</b>
Hàng bán bị trả lại	1.677.818.966	1.145.867.345
Chiết khấu thương mại	115.489.587	448.715.098
Giảm giá hàng bán	8.040.000	-
<b>DOANH THU THUẦN</b>	<b>4.357.283.424.906</b>	<b>4.387.581.485.668</b>
Trong đó:		
Các bên liên quan	3.223.469.930.418	3.331.385.035.098
Các bên khác	1.133.813.494.488	1.056.196.450.570

**22.2 Doanh thu hoạt động tài chính**

	<b>Năm nay</b>	<b>Năm trước</b>
Cổ tức và lợi nhuận được chia	188.603.049.607	85.549.759.785
Tiền lãi trong năm	20.684.104.275	19.815.781.762
Lãi chênh lệch tỷ giá hối đoái	5.004.431.593	7.755.527.536
Lãi do thanh lý các khoản đầu tư tài chính	-	26.725.741.737
Khác	-	11.859.406.142
<b>TỔNG CỘNG</b>	<b>214.291.585.475</b>	<b>151.706.216.962</b>



**23. GIÁ VỐN HÀNG BÁN VÀ DỊCH VỤ CUNG CẤP**

VND

	<b>Năm nay</b>	<b>Năm trước</b>
Giá vốn của hàng hóa đã bán	3.128.559.363.886	3.091.782.275.797
Giá vốn của thành phẩm đã bán	1.134.011.399.089	1.128.217.778.760
Giá vốn của dịch vụ đã cung cấp	2.245.217.057	2.741.802.014
Giá vốn khác	17.950.727.217	7.672.646.566
<b>TỔNG CỘNG</b>	<b>4.282.766.707.249</b>	<b>4.230.414.503.137</b>

**24. CHI PHÍ TÀI CHÍNH**

VND

	<b>Năm nay</b>	<b>Năm trước</b>
Chi phí lãi vay	42.608.572.403	37.837.046.960
Lỗ do đánh giá lại tài sản	9.800.000.000	-
Lỗ chênh lệch tỷ giá hối đoái	2.199.527.247	1.241.824.270
Khác	257.050.247	8.194.242
<b>TỔNG CỘNG</b>	<b>54.865.149.897</b>	<b>39.087.065.472</b>

**25. CHI PHÍ BÁN HÀNG**

VND

	<b>Năm nay</b>	<b>Năm trước</b>
Chi phí lương	19.340.485.905	19.846.632.252
Chi phí vận chuyển	13.157.790.868	19.016.142.169
Khấu hao và hao mòn	5.717.464.375	1.944.335.843
Quảng cáo và khuyến mãi	4.962.008.194	12.244.143.301
Chi phí dịch vụ mua ngoài	4.498.942.977	10.971.510.385
Khác	9.053.227.739	10.885.855.249
<b>TỔNG CỘNG</b>	<b>56.729.920.058</b>	<b>74.908.619.199</b>

**26. CHI PHÍ QUẢN LÝ DOANH NGHIỆP**

VND

	<b>Năm nay</b>	<b>Năm trước</b>
Chi phí dịch vụ mua ngoài	18.573.896.043	12.045.146.194
Chi phí lương	15.222.721.806	33.703.808.377
Dự phòng (hoàn nhập dự phòng) nợ phải thu khó đòi	1.778.730.500	(465.827.022)
Chi phí đồ dùng văn phòng	1.851.228.999	969.296.123
Khấu hao và hao mòn	870.156.788	5.452.078.687
Khác	9.836.645.827	20.403.946.234
<b>TỔNG CỘNG</b>	<b>48.133.379.963</b>	<b>72.108.448.593</b>

**27. THU NHẬP VÀ CHI PHÍ KHÁC**

VND

	<b>Năm nay</b>	<b>Năm trước</b>
<b>Thu nhập khác</b>	<b>3.438.313.312</b>	<b>5.297.894.353</b>
Tiền bồi thường nhận được	2.116.242.027	1.323.975.152
Thuế tự vệ được hoàn	-	2.659.820.264
Khác	1.322.071.285	1.314.098.937
<b>Chi phí khác</b>	<b>(3.686.189.809)</b>	<b>(706.674.793)</b>
Chi phí từ thanh lý tài sản cố định	(3.051.205.508)	(21.708.471)
Khác	(634.984.301)	(684.966.322)
<b>LỢI NHUẬN KHÁC THUẦN</b>	<b>(247.876.497)</b>	<b>4.591.219.560</b>

**28. CHI PHÍ SẢN XUẤT KINH DOANH THEO YẾU TỐ**

VND

	<b>Năm nay</b>	<b>Năm trước</b>
Chi phí nguyên vật liệu	1.290.080.712.486	1.234.564.803.897
Chi phí dịch vụ mua ngoài	58.509.018.591	63.417.753.472
Chi phí lương	45.497.618.139	78.921.850.262
Chi phí khấu hao và hao mòn (Thuyết minh số 10, 11 và 12)	32.619.982.837	39.931.155.365
Chi phí khác	18.690.588.457	105.262.848.043
<b>TỔNG CỘNG</b>	<b>1.445.397.920.510</b>	<b>1.522.098.411.039</b>

**29. THUẾ THU NHẬP DOANH NGHIỆP**

Tổng Công ty và công ty con có nghĩa vụ nộp thuế thu nhập doanh nghiệp ("TNDN") với thuế suất 20% thu nhập chịu thuế (2017: 20%).

Các báo cáo thuế của Tổng Công ty và công ty con sẽ chịu sự kiểm tra của cơ quan thuế. Do việc áp dụng luật và các quy định về thuế đối với các loại nghiệp vụ khác nhau có thể được giải thích theo nhiều cách khác nhau, số thuế được trình bày trên báo cáo tài chính hợp nhất có thể sẽ bị thay đổi theo quyết định cuối cùng của cơ quan thuế.

**29.1 Chi phí thuế TNDN**

VND

	<b>Năm nay</b>	<b>Năm trước</b>
Chi phí thuế TNDN hiện hành	-	-
Điều chỉnh thuế TNDN phát sinh do sáp nhập kinh doanh	-	347.428.564
Chi phí thuế TNDN hoãn lại	516.563.893	692.382.389
<b>TỔNG CỘNG</b>	<b>516.563.893</b>	<b>1.039.810.953</b>

Dưới đây là đối chiếu giữa thu nhập chịu thuế TNDN và tổng lợi nhuận kế toán trình bày trên báo cáo kết quả hoạt động kinh doanh hợp nhất nhân với thuế suất thuế TNDN:

VND

	<b>Năm nay</b>	<b>Năm trước</b>
<b>Tổng lợi nhuận kế toán trước thuế</b>	<b>260.632.856.810</b>	<b>299.871.737.834</b>
Thuế TNDN theo thuế suất 20%	52.126.571.364	59.974.347.567
<i>Điều chỉnh:</i>		
Lợi nhuận từ công ty liên doanh, liên kết	(26.360.176.019)	(34.502.290.409)
Lỗ thuế từ các năm trước chuyển sang	(675.154.850)	(17.750.967.922)
Thu nhập không chịu thuế	(37.720.609.921)	(17.109.951.957)
Lỗ thuế trong năm	7.971.380.374	5.243.486.539
Chi phí không được trừ	10.902.449.422	5.128.259.005
Dự phòng giảm giá đầu tư dài hạn	(7.600.900.119)	-
Điều chỉnh thuế TNDN phát sinh do sáp nhập kinh doanh	-	347.428.564
Lỗ do đánh giá lại tài sản	1.960.000.000	-
Khác	(86.996.358)	(290.500.434)
<b>Chi phí thuế TNDN</b>	<b>516.563.893</b>	<b>1.039.810.953</b>

**29. THUẾ THU NHẬP DOANH NGHIỆP (TIẾP THEO)**

**29.2 Thuế TNDN hiện hành**

Thuế TNDN hiện hành phải trả được tính toán dựa trên thu nhập chịu thuế trong kỳ hiện hành. Thu nhập chịu thuế khác với lợi nhuận được trình bày trong báo cáo kết quả hoạt động kinh doanh hợp nhất vì thu nhập chịu thuế không bao gồm các khoản mục thu nhập chịu thuế hay chi phí được trừ cho mục đích tính thuế trong các kỳ khác và cũng không bao gồm các khoản mục không phải chịu thuế hay không được trừ cho mục đích tính thuế. Thuế TNDN hiện hành phải nộp của Tập đoàn được tính theo các thuế suất đã ban hành đến ngày kết thúc kỳ kế toán năm.

**29.3 Thuế TNDN hoãn lại**

Tập đoàn đã ghi nhận thuế thu nhập hoãn lại phải trả cùng với biến động trong năm nay và năm trước như sau:

VND

	<b>Bảng cân đối kế toán hợp nhất</b>		<b>Báo cáo kết quả hoạt động kinh doanh hợp nhất</b>	
	<b>Số cuối năm</b>	<b>Số đầu năm</b>	<b>Năm nay</b>	<b>Năm trước</b>
Doanh thu chưa thực hiện	-	516.563.893	(516.563.893)	516.563.893
Dự phòng giảm giá các khoản đầu tư	(1.208.946.282)	(1.208.946.282)	-	(1.208.946.282)
<b>TỔNG CỘNG</b>	<b>(1.208.946.282)</b>	<b>(692.382.389)</b>	<b>(516.563.893)</b>	<b>(692.382.389)</b>

**29.4 Lỗ thuế chuyển sang các năm sau**

Tập đoàn được phép chuyển các khoản lỗ thuế sang các năm sau để bù trừ với lợi nhuận chịu thuế thu được trong vòng 5 năm liên tục kể từ sau năm phát sinh khoản lỗ đó. Tại ngày kết thúc kỳ kế toán năm, Tập đoàn có khoản lỗ thuế lũy kế ước tính là 152.059.665.078 VND (ngày 31 tháng 12 năm 2017: 115.578.537.458 VND) có thể sử dụng để bù trừ với lợi nhuận chịu thuế phát sinh trong tương lai. Chi tiết như sau:

VND

<b>Năm phát sinh</b>	<b>Có thể chuyển lỗ đến năm</b>	<b>Lỗ tính thuế</b>	<b>Lỗ đã chuyển trong năm</b>	<b>Lỗ không được chuyển</b>	<b>Lỗ chưa chuyển vào ngày 31 tháng 12 năm 2018</b>
2015	2020	89.361.104.763	(3.375.774.250)	-	85.985.330.513
2017	2022	26.217.432.695	-	-	26.217.432.695
2018	2023	39.856.901.870	-	-	39.856.901.870
<b>TỔNG CỘNG</b>		<b>155.435.439.328</b>	<b>(3.375.774.250)</b>	<b>-</b>	<b>152.059.665.078</b>

Lỗ thuế ước tính nêu trên của Tập đoàn chưa được cơ quan thuế địa phương quyết toán vào ngày lập báo cáo tài chính hợp nhất này.

Tập đoàn chưa ghi nhận tài sản thuế thu nhập hoãn lại đối với số lỗ thuế lũy kế tại ngày 31 tháng 12 năm 2018 nêu trên do tại thời điểm này, Tập đoàn không thể dự tính được thu nhập chịu thuế trong tương lai.

**30. NGHIỆP VỤ VỚI CÁC BÊN LIÊN QUAN**

*Các điều kiện và điều khoản của các giao dịch với các bên liên quan*

Nghiệp vụ với các công ty có liên quan bao gồm tất cả các nghiệp vụ được thực hiện với các công ty mà Tập đoàn có mối liên kết thông qua quan hệ đầu tư/nhận đầu tư hoặc thông qua một nhà đầu tư chung và do đó sẽ là thành viên của cùng một công ty. Các nghiệp vụ bán hàng và mua hàng với các bên liên quan được thực hiện dựa trên các điều khoản đã được thỏa thuận trong hợp đồng. Số dư các khoản phải thu, phải trả tại ngày kết thúc kỳ kế toán năm không cần bảo đảm và sẽ được thanh toán bằng tiền.

Giao dịch trọng yếu của Tập đoàn với các bên liên quan trong năm bao gồm:

VND				
Bên liên quan	Mối quan hệ	Nội dung nghiệp vụ	Năm nay	Năm trước
TAC	Công ty liên kết	Bán nguyên vật liệu và hàng hóa	2.636.452.739.747	2.443.583.613.610
		Cổ tức nhận được	21.582.554.400	14.388.369.600
Nakydaco	Bên liên quan	Bán nguyên vật liệu và hàng hóa	292.075.031.150	775.436.619.120
		Mua hàng hóa	2.248.085.156	1.293.800.000
		Cổ tức được nhận	1.752.449.238	1.274.636.000
Golden Hope	Công ty liên kết	Bán nguyên vật liệu và hàng hóa	291.244.565.420	106.512.099.920
		Mượn hàng hóa	16.904.314.576	15.181.941.350
		Phí dịch vụ gia công dầu	7.088.086.639	1.541.602.461
		Cung cấp dịch vụ	2.149.847.976	3.661.726.248
Calofic	Công ty liên kết	Cổ tức được nhận	145.309.034.223	45.397.387.665
		Mua hàng hóa	1.864.189.820	891.778.000
		Cung cấp dịch vụ	1.064.965.000	962.104.000
LG Vina	Công ty liên kết	Cổ tức được nhận	19.959.011.746	24.489.366.520
		Góp vốn đầu tư	6.000.000.000	7.200.000.000
Công ty Cổ phần Tập đoàn Kido ("KDC")	Công ty mẹ	Vốn góp theo HĐHTKD	100.000.000.000	-
		Cổ tức đã trả	38.001.600.000	29.232.000.000
		Thuê văn phòng	5.256.960.083	-
		Sửa chữa văn phòng	4.147.690.096	-
		Lợi nhuận phân chia từ HĐHTKD	2.500.000.000	-
		Đặt cọc thuê văn phòng	1.294.777.247	-

**30. NGHIỆP VỤ VỚI CÁC BÊN LIÊN QUAN (TIẾP THEO)**

Mua hàng hóa	219.331.424	5.019.294.821
Nhận tạm ứng khách hàng mua tài sản	-	20.000.000.000

Vào ngày kết thúc kỳ kế toán năm, các khoản phải thu với các bên liên quan như sau:

VND				
Bên liên quan	Mối quan hệ	Nội dung nghiệp vụ	Số cuối năm	Số đầu năm
<b>Phải thu ngắn hạn của khách hàng</b>				
TAC	Công ty liên kết	Bán nguyên vật liệu và hàng hóa	518.547.694.909	302.281.075.008
Golden Hope	Công ty liên kết	Bán nguyên vật liệu và cung cấp dịch vụ	77.333.688.071	5.361.006.084
Nakydaco	Bên liên quan	Bán nguyên vật liệu và hàng hóa	15.182.217.072	58.000.826.752
			<b>611.063.600.052</b>	<b>365.642.907.844</b>
<b>Phải thu khác</b>				
KDC	Công ty mẹ	Vốn góp theo HĐHTKD	100.000.000.000	-
		Lợi nhuận phân chia từ HĐHTKD	2.500.000.000	-
		Đặt cọc thuê văn phòng	1.294.777.247	-
		Chi trả hộ	933.240.000	-
Golden Hope	Công ty liên kết	Cho mượn hàng	7.136.058.921	-
			<b>111.864.076.168</b>	<b>-</b>
<b>Phải trả người bán ngắn hạn</b>				
KDC	Công ty mẹ	Cung cấp dịch vụ	336.881.749	-
		Mua hàng hóa	-	1.900.831.461
Golden Hope	Công ty liên kết	Phí gia công	-	272.159.470
			<b>336.881.749</b>	<b>2.172.990.931</b>
<b>Người mua trả trước ngắn hạn</b>				
KDC	Công ty mẹ	Bán tài sản	40.000.000.000	20.000.000.000
<b>Phải trả ngắn hạn khác</b>				
Golden Hope	Công ty liên kết	Mượn công cụ, dụng cụ	-	1.975.365.000





## THUYẾT MINH BÁO CÁO TÀI CHÍNH HỢP NHẤT

ngày 31 tháng 12 năm 2018 và cho năm tài chính kết thúc cùng ngày (tiếp theo)

B09-DN/HN

### 30. NGHIỆP VỤ VỚI CÁC BÊN LIÊN QUAN (TIẾP THEO)

Thu nhập của các thành viên Hội đồng Quản trị, Ban Tổng Giám đốc và Ban Kiểm soát trong năm như sau:

VND

	Năm nay	Năm trước
Lương và các lợi ích khác	7.019.918.000	8.467.560.000

### 31. CAM KẾT THUÊ HOẠT ĐỘNG

Tập đoàn hiện đang thuê văn phòng theo các hợp đồng thuê hoạt động. Vào ngày kết thúc kỳ kế toán năm, các khoản tiền thuê phải trả trong tương lai theo các hợp đồng thuê hoạt động được trình bày như sau:

VND

	Số cuối năm	Số đầu năm
Dưới 1 năm	5.797.439.197	11.971.763.249
Từ 1 đến 5 năm	6.490.251.869	2.914.124.997
Trên 5 năm	-	19.101.921.101
<b>TỔNG CỘNG</b>	<b>12.287.691.066</b>	<b>33.987.809.347</b>

### 32. THÔNG TIN THEO BỘ PHẬN

Một bộ phận là một hợp phần có thể xác định riêng biệt của Tập đoàn tham gia vào việc cung cấp các sản phẩm hoặc dịch vụ liên quan (bộ phận được chia theo hoạt động kinh doanh) hoặc cung cấp sản phẩm hoặc dịch vụ trong một môi trường kinh tế cụ thể (bộ phận được chia theo khu vực địa lý). Mỗi một bộ phận này chịu rủi ro và thu được lợi ích khác biệt so với các bộ phận khác.

Hoạt động chính của Tập đoàn là sản xuất và kinh doanh dầu, mỡ động thực vật. Đồng thời, hoạt động kinh doanh của Tập đoàn chủ yếu được thực hiện trong lãnh thổ Việt Nam. Vì vậy, rủi ro và tỷ suất sinh lời của Tập đoàn không bị tác động chủ yếu bởi những khác biệt về sản phẩm mà Tập đoàn bán ra hoặc do Tập đoàn hoạt động tại nhiều khu vực địa lý khác nhau. Do đó, Ban Tổng Giám đốc nhận định là Tập đoàn chỉ có một bộ phận theo hoạt động kinh doanh và khu vực địa lý. Theo đó, thông tin theo bộ phận không được trình bày.

### 33. SỰ KIỆN SAU NGÀY KẾT THÚC KỲ KẾ TOÁN NĂM

Không có sự kiện trọng yếu nào phát sinh sau ngày kết thúc kỳ kế toán năm yêu cầu phải được điều chỉnh hay trình bày trong báo cáo tài chính hợp nhất của Tập đoàn.

**Nguyễn Hoàng Sang**

Người lập

Ngày 28 tháng 3 năm 2019

**Hồ Minh Sơn**

Kế toán trưởng



**Nguyễn Thị Xuân Liễu**

Tổng Giám đốc

Nhằm góp phần bảo vệ môi trường, Báo cáo thường niên 20178 của Vocarimex được in với số lượng có hạn và sử dụng loại giấy thân thiện với môi trường. Vì vậy, khi không còn nhu cầu sử dụng, Quý vị vui lòng chuyển cho những người có quan tâm.

Ngoài ra, Báo cáo thường niên 2018 của Vocarimex còn được công bố bằng phiên bản điện tử, Quý vị quan tâm vui lòng truy cập **website: vocarimex.com.vn**

## TỔNG CÔNG TY CÔNG NGHIỆP DẦU THỰC VẬT VIỆT NAM - CTCP

📍 58 Nguyễn Bình Khiêm, P. Đa Kao, Q.1, TP.HCM

☎ (84.28) 3829 4513

✉ [vocar@vocarimex.com.vn](mailto:vocar@vocarimex.com.vn)

☎ (84.28) 3829 0586

🌐 [www.vocarimex.com.vn](http://www.vocarimex.com.vn)

